



# รายงานการประเมินตนเอง

( Self-Assessment Report : SAR )

ระดับการศึกษาปฐมวัย

ปีการศึกษา ๒๕๖๕

โรงเรียนบ้านกอก

สำนักงานเขตพื้นที่การศึกษาประถมศึกษาขอนแก่น เขต ๑

สำนักงานคณะกรรมการศึกษาขั้นพื้นฐาน

กระทรวงศึกษาธิการ


## คำนำ

รายงานการประเมินตนเองของสถานศึกษา เป็นการสรุปผลการจัดการศึกษาที่สะท้อนผลการพัฒนาคุณภาพของสถานศึกษาตามทิศทางและเป้าหมายที่กำหนดร่วมกันอย่างต่อเนื่องตลอดปีการศึกษา ตั้งแต่การสร้างความรู้ความเข้าใจเกี่ยวกับการประกันคุณภาพภายใน การวางแผนการประเมิน เก็บรวบรวมข้อมูล วิเคราะห์จุดเด่น จุดที่ควรพัฒนา ระบุแนวทางการพัฒนาสถานศึกษาในอนาคตและสรุปผลการประเมินตลอดจนถึงการนำผลการประเมินไปใช้ในการวางแผนการพัฒนาคุณภาพการศึกษาในปีการศึกษาต่อไปอย่างมีระบบ และเมื่อสิ้นสุดปีการศึกษาสถานศึกษาจัดทำรายงานการประเมินตนเองของสถานศึกษา ซึ่งเป็นผลสำเร็จจากการบริหารจัดการศึกษาที่สอดคล้องกับมาตรฐานการศึกษาระดับ การศึกษาปฐมวัย ๓ มาตรฐาน ได้แก่ คุณภาพเด็ก กระบวนการบริหารและจัดการ และการจัดประสบการณ์ที่เน้นเด็กเป็นสำคัญ เพื่อการประกันคุณภาพภายในของสถานศึกษา (ตามกฎกระทรวงการประกันคุณภาพ พ.ศ.๒๕๖๑) ในรอบปีที่ผ่านมา โดยมีวัตถุประสงค์เพื่อนำเสนอผลการจัดการศึกษาทั้งด้านผลผลิตและผลลัพธ์ที่เกิดขึ้นตามแผนและตามระบบประกันคุณภาพของสถานศึกษาในรอบปีที่ผ่านมา เพื่อให้สถานศึกษาได้ใช้ประโยชน์ในการปรับปรุงแผนและระบบประเมินคุณภาพภายใน แล้วนำเสนอผลการจัดการศึกษาต่อหน่วยงานต้นสังกัด หน่วยงานที่เกี่ยวข้อง และเปิดเผยต่อสาธารณชน เพื่อทำให้เกิดความมั่นใจแก่ผู้มีส่วนเกี่ยวข้องทุกฝ่ายว่า การจัดการศึกษาของสถานศึกษาได้มาตรฐานการประกันคุณภาพการศึกษาตามกฎกระทรวงการประกันคุณภาพการศึกษา พ.ศ.๒๕๖๑ มีประสิทธิภาพและเกิดประสิทธิผลอย่างแท้จริง

โรงเรียนบ้านบ้านกอก ขอขอบคุณ คณะกรรมการสถานศึกษาขั้นพื้นฐาน ผู้ปกครอง ชุมชน คณะครู บุคลากรทางการศึกษาและนักเรียนทุกคน ที่ให้ความร่วมมือ และช่วยกันพัฒนาคุณภาพการจัดการศึกษาของโรงเรียนบ้านกอกให้บรรลุเป้าหมายตามที่กำหนดไว้เป็นอย่างดี

โรงเรียนบ้านกอก

## สารบัญ

เรื่อง	หน้า
คำนำ	๒
สารบัญ	๓
บทสรุปสำหรับผู้บริหาร	๕
❖ ระดับการศึกษาปฐมวัย 	
ส่วนที่ ๑ ข้อมูลพื้นฐานของสถานศึกษา	๗
❖ ข้อมูลทั่วไป	
- สถานศึกษา (ที่ตั้ง/โทรศัพท์/Website/E-mail/ระดับชั้นที่เปิดการสอน)	
- พื้นที่ทั้งหมด	
- ประวัติโรงเรียนโดยย่อ	
- สภาพเศรษฐกิจ สังคม และชุมชน	
- การจัดการศึกษา/โครงสร้างการบริหารงานโรงเรียน	
○ การจัดการศึกษาระดับการศึกษาปฐมวัย	
○ การจัดการศึกษาระดับการศึกษาขั้นพื้นฐาน	
○ โครงสร้างการบริหารงาน	
○ รูปแบบการบริหารสถานศึกษา	
- ผู้อำนวยการ	
- วิสัยทัศน์/อัตลักษณ์/เอกลักษณ์/ปรัชญาการจัดการศึกษา/พันธกิจ	
❖ ข้อมูลอาคารสถานที่	
- จำนวนห้องและสถานที่	
- การใช้แหล่งเรียนรู้ภายในและภายนอกโรงเรียน	
❖ ข้อมูลครูและบุคลากร	๑๒
❖ ข้อมูลนักเรียน	๑๓
- ข้อมูลนักเรียน ปีการศึกษา ๒๕๖๕	
- ข้อมูลผู้สำเร็จการศึกษา ปีการศึกษา ๒๕๖๕	
- ข้อมูลจำนวนนักเรียนเปรียบเทียบ ปีการศึกษา ๒๕๖๓ - ๒๕๖๕	
❖ ข้อมูลสารสนเทศผลการจัดการศึกษา	๑๕

- ผลการจัดการศึกษาตามหลักสูตรสถานศึกษา ระดับการศึกษาปฐมวัย
- ผลการประเมินมาตรฐานคุณลักษณะที่พึงประสงค์ ตามหลักสูตรการศึกษาปฐมวัย พุทธศักราช ๒๕๖๐
- ผลการประเมินพัฒนาการ

## ส่วนที่ ๒ รายงานผลการประเมินตนเองตามมาตรฐานการศึกษาของสถานศึกษา

- ❖ สรุปผลการประเมินตนเองของสถานศึกษา (ระดับการศึกษาปฐมวัย) ๑๙
  - มาตรฐานที่ ๑ คุณภาพของเด็ก
  - มาตรฐานที่ ๒ กระบวนการบริหารและการจัดการ
  - มาตรฐานที่ ๓ การจัดประสบการณ์ที่เน้นเด็กเป็นสำคัญ

## ภาคผนวก

๒๖

- ❖ ประกาศ เรื่อง การกำหนดมาตรฐานและกำหนดค่าเป้าหมายตามมาตรฐานการศึกษาระดับการศึกษาปฐมวัย เพื่อการประกันคุณภาพภายในโรงเรียน.... ปีการศึกษา ๒๕๖๕
- ❖ ผลการประเมินตนเองของสถานศึกษาตามมาตรฐานที่กำหนด
- ❖ คำสั่งแต่งตั้งคณะกรรมการประเมินคุณภาพภายในของสถานศึกษา ปีการศึกษา ๒๕๖๕
- ❖ หนังสือเชิญผู้ทรงคุณวุฒิเป็นกรรมการประเมินคุณภาพภายในสถานศึกษา ปีการศึกษา ๒๕๖๕
- ❖ คำสั่งแต่งตั้งคณะกรรมการจัดทำรายงานผลการประเมินตนเอง (SAR) ประจำปีการศึกษา ๒๕๖๕
- ❖ คำสั่งมอบหมายงาน
- ❖ คำสั่งนิเทศภายใน/PLC
- ❖ ภาพกิจกรรม/เกียรติบัตร
- ❖ ความเห็นชอบของคณะกรรมการสถานศึกษา

## บทสรุปของผู้บริหาร

### ระดับการศึกษาปฐมวัย

#### ❖ ผลการประเมินตามมาตรฐานการศึกษาของสถานศึกษา ระดับการศึกษาปฐมวัย

โรงเรียนบ้านกอก จัดการศึกษาในระดับการศึกษาปฐมวัย ตามหลักสูตรการศึกษาปฐมวัย พุทธศักราช ๒๕๖๐ มีนักเรียนชั้นอนุบาลปีที่ ๒-๓ รวม ๒๔ คน จัดชั้นเรียนคละห้อง ครูผู้สอน ๑ คน ได้จัดทำรายงานการประเมินตนเองของสถานศึกษา (SAR) ปีการศึกษา ๒๕๖๕ และนำเสนอผลการประเมินต่อคณะกรรมการสถานศึกษา ผู้ปกครอง ชุมชน หน่วยงานต้นสังกัด และผู้มีส่วนเกี่ยวข้อง ผ่านช่องทางการประชุม สมุดรายนงาน ผลพัฒนาการของเด็ก(อบ.๐๒) เว็บไซต์ของสถานศึกษา และเผยแพร่ในสื่อ เช่น กลุ่มไลน์ Facebook อีกทั้งมีการจัดกิจกรรม Open House ระดับปฐมวัย เพื่อประชาสัมพันธ์ และสร้างความเข้าใจในการจัดกิจกรรมอนุบาลแบบบ้านตามแนวการศึกษาออลดอร์ฟ แก่คณะกรรมการสถานศึกษา ผู้ปกครอง ชุมชน หน่วยงานต้นสังกัด และผู้มีส่วนเกี่ยวข้องต่อไป นอกจากนี้ได้นำผลการประเมินไปใช้ในการวางแผนเพื่อพัฒนาคุณภาพการศึกษาในปีการศึกษาต่อไป

สรุปผลการประเมินคุณภาพการจัดการศึกษาระดับการศึกษาปฐมวัย ตามมาตรฐานการศึกษาของโรงเรียนบ้านกอก อยู่ในระดับคุณภาพ **ยอดเยี่ยม** ซึ่งมาตรฐานที่ ๑ คุณภาพของเด็ก มีผลการประเมินอยู่ในระดับ **ยอดเยี่ยม** มาตรฐานที่ ๒ กระบวนการบริหารและการจัดการ มีผลการประเมินอยู่ในระดับ **ยอดเยี่ยม** และมาตรฐานที่ ๓ การจัดประสบการณ์ที่เน้นเด็กเป็นสำคัญ มีผลการประเมินอยู่ในระดับ **ยอดเยี่ยม**

(๓) จุดเด่นที่พบ จุดที่ควรพัฒนา ข้อเสนอแนะ และแผนการพัฒนาคุณภาพให้สูงขึ้น

#### ๓.๑ จุดเด่น

กิจกรรมตามตารางกิจกรรมประจำวัน “อนุบาลแบบบ้านตามแนวการศึกษาออลดอร์ฟ” สามารถบูรณาการได้สอดคล้องตามตามหลักสูตรการศึกษาปฐมวัย พุทธศักราช ๒๕๖๐ ตั้งแต่ตื่นนอน อาบน้ำ / แปรงฟัน/ แต่งตัว/ขอบคุณอาหาร/ รับประทานอาหารเช้า/ เก็บล้าง  
ศิลปะวาดภาพ เล่นอิสระ เล่นของเล่น/ เก็บของเล่น วันจันทร์ร้อยดอกไม้ ไข่ไม้สด/ บูชาพระ วันอังคารงานปั้น/ ปั้นขี้ผึ้ง/ ปั้นดินเหนียว วันพุธร่วมทำอาหารหรือขนม/ เก็บล้างวันพฤหัสบดีร้อย/ ถัก/ ปัก/ ทอ วันศุกร์ร่วมกิจกรรมงานสวน หรือช่วยงานอื่นๆ กิจกรรมอาหารว่างเช้า ขอบคุณอาหาร/ รับประทานอาหารเช้า / เก็บล้าง กิจกรรมการเล่นกลางแจ้ง / ล้างมือล้างเท้า กิจกรรมรับประทานอาหารกลางวัน ขอบคุณอาหาร/ รับประทานอาหารกลางวัน / เก็บล้าง และแปรงฟัน ฟังนิทานก่อนนอน พักผ่อนนอนหลับ ตื่น/ เก็บที่นอน / ตื่นนม

### ๓.๒ จุดที่ควรพัฒนา

เนื่องจากการจัดกิจกรรมประจำวัน “อนุบาลแบบบ้านตามแนวการศึกษาออลดอร์ฟ” ผู้ปกครองต้องทำงานหาเลี้ยงชีพด้วย ทำให้อาจมีการให้เด็กใช้สื่อเทคโนโลยีโทรศัพท์มือถือมากเกินไป ซึ่งก่อให้เกิดผลกระทบต่อเด็กในระยะยาวได้

### ๓.๓ ข้อเสนอแนะ

ควรมีการให้ความรู้ผู้ปกครอง เพื่อสร้างความตระหนักรู้ ถึงบทบาทหน้าที่และความสำคัญของผู้ปกครองในการให้โอกาสเด็กได้ทำกิจกรรมงานบ้าน งานครัว งานสวน การเล่นทั้งในบ้านและนอกบ้านมากขึ้น เพื่อลดการใช้สื่อเทคโนโลยีโทรศัพท์มือถือ และคอยติดตามให้กำลังใจอย่างสม่ำเสมอ

### ๓.๔ แผนการพัฒนาคุณภาพที่ยกระดับให้สูงขึ้น

จัดทำแผนพัฒนาคุณภาพ เพื่อพัฒนาการจัดกิจกรรมประจำวัน “อนุบาลแบบบ้านตามแนวการศึกษาออลดอร์ฟ” ให้ครอบคลุมถึง งบประมาณในการจัดเตรียมสื่ออย่างเหมาะสม เพื่อส่งเสริมพัฒนาการ ด้านร่างกาย อารมณ์ จิตใจ สังคม และสติปัญญา ของเด็กปฐมวัย

# ส่วนที่ ๑

## ข้อมูลพื้นฐานของโรงเรียนบ้านกอก

### ส่วนที่ ๑

#### ข้อมูลพื้นฐานของโรงเรียนบ้านกอก

#### ข้อมูลทั่วไป

##### ❖ โรงเรียนบ้านกอก

ที่ตั้ง : เลขที่ - หมู่ที่ ๗ ตำบลบ้านเป็ด อำเภอเมือง จังหวัดขอนแก่น รหัสไปรษณีย์ ๔๐๐๐๐

โทรศัพท์ : ๐๘๖ - ๘๕๒๒๓๐๗

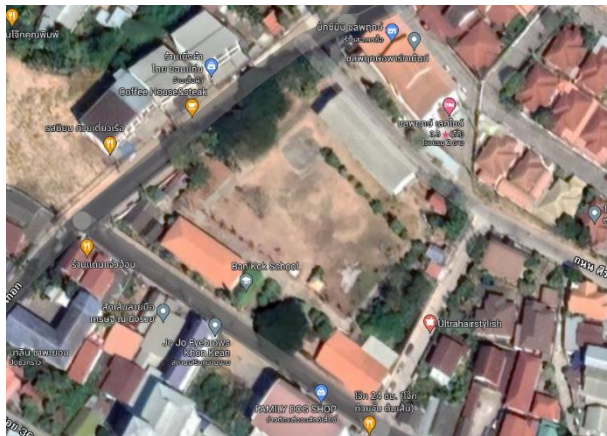
Website : .....

E-mail : bankokschool.kk๑@gmail.com

ระดับที่เปิดสอน : อนุบาล ๒ ถึง ประถมศึกษาปีที่ ๖

##### ❖ พื้นที่ทั้งหมด

พื้นที่ทั้งหมด : ๔ ไร่ ๑ งาน ๔๔ ตารางวา



พื้นที่โรงเรียนบ้านกอก ภาพ จาก Google Maps

## ❖ ประวัติโรงเรียนโดยย่อ

โรงเรียนกอก ก่อตั้งเมื่อวันที่ ๘ มิถุนายน ๒๕๙๑ เดิมชื่อโรงเรียนบ้านกอก จนกระทั่งในปี ๒๕๒๘ ได้ทำการเปิดสอนตั้งแต่ระดับชั้นอนุบาลปีที่ ๒ – ชั้นประถมศึกษาปีที่ ๖ ตั้งแต่เริ่มก่อตั้งโรงเรียนจนถึงปัจจุบัน

ผู้บริหารสถานศึกษาคนแรก คือ นายเสรี ศรีสิทธิ

ผู้บริหารสถานศึกษาคนปัจจุบัน คือ นางกิริษา ศิริรัตน์กร

## ❖ สภาพเศรษฐกิจ สังคม และชุมชน

สภาพชุมชนรอบบริเวณโรงเรียนมีลักษณะเป็นชุมชนชนบท มีประชากรประมาณ ๓,๔๓๐ คน บริเวณใกล้เคียงโดยรอบโรงเรียน ได้แก่ หมู่ ๗ บ้านกอก , หมู่ ๘ บ้านหนองโจด , หมู่ ๑๙ บ้านก้งวาน

๑. ผู้ปกครองส่วนใหญ่ จบการศึกษาระดับชั้นประถมศึกษาปีที่ ๖ อาชีพหลักของชุมชน คือการทำนา และรับจ้าง ประชาชนส่วนใหญ่นับถือศาสนาพุทธ ประเพณีศิลปวัฒนธรรม-ท้องถิ่นที่เป็นที่รู้จักโดยทั่วไป คือ ประเพณีวันสงกรานต์ ประเพณีลอยกระทง ประเพณีวันเข้าพรรษา การทอดกฐิน ฐานะทางเศรษฐกิจ/รายได้โดยเฉลี่ยต่อครอบครัวต่อปี ๑๕,๐๐๐ - ๔๕,๐๐๐ บาท จำนวนคนเฉลี่ยต่อครอบครัว ๕ คน

๒. โอกาสและข้อจำกัดของโรงเรียน

โรงเรียนกอก บริเวณใกล้เคียงเป็นสถานที่ราชการ สถานศึกษา ชุมชน และแหล่งการค้า โรงเรียนได้รับความร่วมมือและสนับสนุนให้ใช้สถานที่ดังกล่าวเป็นแหล่งเรียนรู้ของนักเรียนและครู นอกจากนี้หน่วยราชการ วัด ได้ส่งวิทยากรที่มีความรู้ความสามารถให้ความรู้แก่นักเรียนและครูในฐานะอาจารย์พิเศษ เช่น โครงการการศึกษาเพื่อต่อต้านการใช้ยาเสพติดในเด็กนักเรียน ครูแดร์ (D.A.R.E) , กิจกรรมธรรมะทุกวันอังคาร โดยเจ้าอาวาส

โอกาส	ข้อจำกัด
๑. ผู้ปกครองและชุมชนเห็นความสำคัญของการศึกษาสนับสนุนร่วมมือกันพัฒนาโรงเรียนอย่างต่อเนื่อง	๑. ผู้ปกครองมีฐานะยากจน
๒. องค์กรในท้องถิ่นให้การสนับสนุนการศึกษาเป็นอย่างดี	๒. ผู้ปกครองส่วนใหญ่ไปทำงานต่างจังหวัดทิ้งบุตรหลานไว้กับผู้สูงอายุ
๓. นักเรียนมีความสามารถด้านศิลปะและด้านงานอาชีพ	๓. ขาดสื่อการเรียนรู้และอุปกรณ์เกี่ยวกับระบบดิจิทัล
	๔. นักเรียนขาดโอกาสได้ไปเรียนรู้ตามแหล่งเรียนรู้ภายนอกอย่างกว้างขวางและหลากหลาย



## ❖ การจัดการศึกษา/โครงสร้างการบริหารงานโรงเรียน

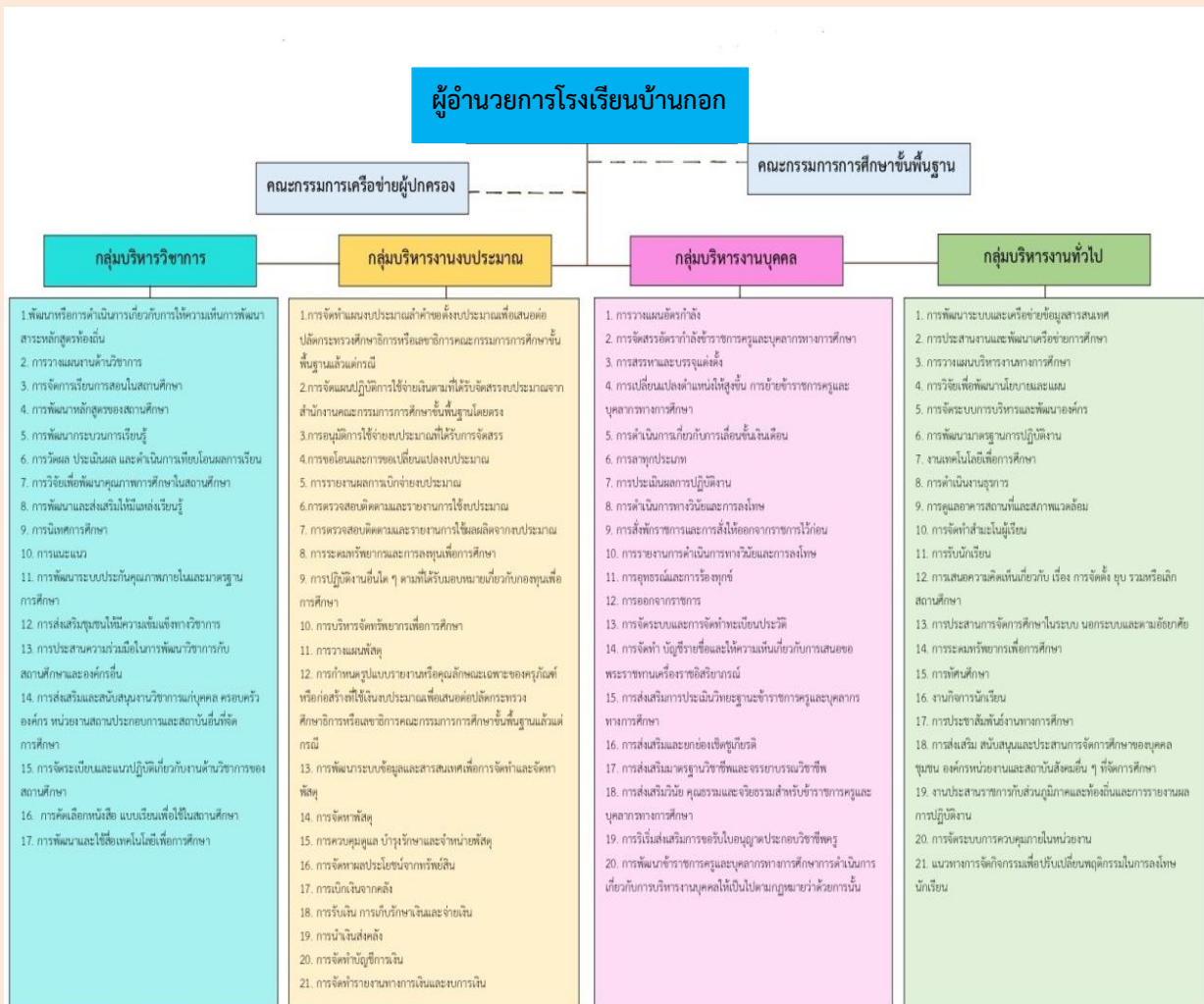
### การจัดการศึกษาระดับการศึกษาปฐมวัย

โรงเรียนจัดการศึกษาระดับการศึกษาปฐมวัย โดยมีวัตถุประสงค์ เพื่อให้เด็กเจริญเติบโตอย่างสมบูรณ์ มีพัฒนาการสมวัย สมดุลทั้งด้านร่างกาย ด้านอารมณ์ จิตใจ ด้านสังคม และด้านสติปัญญา ใซ กิจกรรมเคลื่อนไหวด้วยบทเพลง บทกลอน เปนกิจกรรมที่สามารถส่งเสริมพัฒนาการด้านร่างกาย อารมณ์ จิตใจ สังคมและสติปัญญา ส่งผลให้เด็กมีสุนทรียภาพและมีลักษณะนิสัยชื่นชอบในดานศิลปะ ดนตรี การเคลื่อนไหวร่างกายตามจังหวะของเพลงจะช่วยให้เด็กมีความสุขกาย สุขภาพจิตที่ดีส่งเสริมการจัดกิจกรรมส่งเสริมดานสุขภาพของร่างกายของเด็ก กิจกรรมที่ส่งเสริมปลูกฝังและพัฒนาคุณธรรม จริยธรรม ให้กับเด็กปฐมวัยทุกดาน โดยเฉพาะอย่างยิ่งระเบียบวินัยความรับผิดชอบ หลักธรรมเบื้องต้นทางศาสนา ความซื่อสัตย์สุจริต ความกตัญญูทเวที เมตตากรุณามีน้ำใจ ความเสียสละและการประหยัดอดออม เพื่อฝึกฝนและพัฒนาพฤติกรรมและจิตใจของเด็กปฐมวัยให้สามารถปฏิบัติตามกฎเกณฑ์ของโรงเรียน พร้อมทั้งมุ่งเน้นให้เด็กประพฤติปฏิบัติตนในชีวิตประจำวัน ในทางที่ดีและถูกต้อง สามารถอยู่ในสังคมร่วมกับผู้อื่นอย่างมีความสุข

รวมกันวางแผนการดำเนินการในการจัดการศึกษาในปการศึกษาปัจจุบัน ให้สอดคล้องกับปรัชญา วิสัยทัศน์ และพันธกิจ โดยใซหลักการดำเนินงานแบบการมีส่วนร่วมของบุคลากร คณะกรรมการบริหาร และผู้ที่มีส่วนเกี่ยวข้อง ซึ่งสะท้อนในรูปของการดำเนินงานแบบจากบนสู่ล่าง ในรูปของนโยบายหลักเกณฑ์วิธีการจากกลางสู่บน หาแนวทางในการจัดโครงการและวางแผนการดำเนินการพัฒนาคุณภาพการจัดการศึกษาของสถานศึกษา โดยมีมาตรฐานการศึกษาระดับปฐมวัย และขั้นพื้นฐานเปนกรอบในการดำเนินงาน ซึ่งผลจากการดำเนินงานดังกล่าวทำให้โรงเรียนทราบจุดเด่น จุดที่ควรปรับปรุงและใซเปนแนวทางในการพัฒนาโรงเรียน โดยมีแผนปฏิบัติการประจำปีเป็นแผนการในการกำหนดแนวทางปฏิบัติ

ครูสามารถจัดประสบการณ์ให้กับเด็กที่หลากหลาย สามารถจัดกิจกรรมได้เหมาะสมกับวัย คำนึงถึงความแตกต่างระหว่างบุคคล มีปฏิสัมพันธ์ที่ดีกับพ่อแม่ ผู้ปกครอง ส่งเสริมการเรียนรู้เพื่อพัฒนาดานร่างกาย อารมณ์ สังคม และสติปัญญาแก่เด็ก จัดทำแผนการจัดการเรียนรู้ที่เน้นเด็กเปนสำคัญสามารถสร้าง พัฒนา และใซเครื่องมือในการวัดและประเมินพัฒนาการของเด็กอย่างหลากหลาย จัดสิ่งแวดล้อมทั้งภายในและภายนอกห้องเรียนเพื่อให้เด็กเกิดการเรียนรู้ได้ตลอดเวลาสรุปรายงานผลพัฒนาการของเด็กแก่ผู้ปกครองจัดทำขอมูลสารนิเทศและนำไปใซประโยชน์ในการพัฒนาเด็กสามารถปฏิบัติงานได้อย่างมีประสิทธิภาพ และเป็นแบบอย่างที่ดีต่อเด็ก ผู้ปกครอง ชุมชน และผู้มีส่วนเกี่ยวข้องอุทิศตน ทุมเทแรงกาย แรงใจในการการปฏิบัติงาน และมุ่งมั่นพัฒนาเด็กให้มีคุณภาพ

# โครงสร้างการบริหารงานโรงเรียนบ้านกอก



❖ **ผู้อำนวยการโรงเรียน : นางกฤษา ศิริรัตนกร**

อายุ ๕๐ ปี

โทรศัพท์ ๐๙๗ - ๐๓๗๘๘๗๓

วุฒิการศึกษาสูงสุด ปริญญาโท

วิชาเอก การบริหารการศึกษา

ดำรงตำแหน่ง รักษาการในตำแหน่งผู้อำนวยการโรงเรียนบ้านกอก

เมื่อ ๓๑ เดือน ตุลาคม พ.ศ. ๒๕๖๕ รวม - ปี ๕ เดือน

## วิสัยทัศน์ (VISION)

“มุ่งพัฒนาผู้เรียนและบุคลากรให้มีคุณภาพตามเกณฑ์มาตรฐานการศึกษา ปลูกฝังคุณธรรม จริยธรรม ใฝ่เรียนรู้ควบคู่เทคโนโลยี โดยชุมชนมีส่วนร่วมประสานบริหารงานอย่างมีประสิทธิภาพ”

## อัตลักษณ์

“ผู้เรียนมีวินัย ใฝ่คุณธรรม”

## เอกลักษณ์

“โรงเรียนสะอาดร่มรื่น”

## ปรัชญาการจัดการศึกษา

“สุวิชาโน ภวโหติ” ผู้มีวิชาความรู้เป็นผู้เจริญ

## พันธกิจ (Mission)

- พัฒนาผู้เรียน และบุคลากรให้มีคุณภาพตามเกณฑ์มาตรฐานการศึกษา
- ส่งเสริมและพัฒนาผู้เรียนให้มีลักษณะที่พึงประสงค์ คุณธรรม จริยธรรม ใฝ่เรียนรู้ มีทัศนคติและกระบวนกรคิดวิเคราะห์ที่เหมาะสม
- สนับสนุนการใช้เทคโนโลยีในการจัดการเรียนการสอนที่มีคุณภาพ และเกิดประสิทธิภาพชุมชนที่ร่วมในการจัดการศึกษา

## ข้อมูลครูและบุคลากร

### ❖ ข้อมูลครูและบุคลากรทางการศึกษา ปีการศึกษา ๒๕๖๕

ที่	ชื่อ-สกุล	ตำแหน่ง	วุฒิการศึกษาสูงสุด/ วิชาเอก	ประจำชั้น/ กลุ่มสาระที่สอน	หมายเหตุ
๑	นางอารี ทศนาวิวัฒน์	ครู	ปริญญาโท/ปฐมวัย	อนุบาล ๒ - ๓	
๒	นางณัฐติกรณ์ อินทร์ชลิบ	ครู	ปริญญาตรี/สังคมศึกษา	ป.๑ /ทุกกลุ่มสาระ	
๓	น.ส.กมลชนก เกரியงไกร	พนักงานราชการ	ปริญญาตรี/บริหารธุรกิจ	ป.๒ /ทุกกลุ่มสาระ	
๔	นางคนางค์ ธิกา	ครู	ปริญญาตรี/จิตวิทยาและการแนะแนว	ป.๓ /ทุกกลุ่มสาระ	
๕	น.ส.พิมพ์ สุธเสนา	ครู	ปริญญาตรี/คณิตศาสตร์	ป.๔ /ทุกกลุ่มสาระ	
๖	นางเพชรศิริ เจิมศรี	ครู	ปริญญาตรี/ภาษาไทย	ป.๕ /ทุกกลุ่มสาระ	
๗	นายพิพัฒน์ หอมวุฒิมวงค์	ครู	ปริญญาตรี/สังคมศึกษา	ป.๖ /ทุกกลุ่มสาระ	
๘	นายบุญญฤทธิ จันทร์โสม	ธุรการโรงเรียน	ปริญญาตรี/วิทยุและโทรทัศน์	-	
	นายประดิษฐ์ อุทุม	นักการภารโรง	มัธยมศึกษาปีที่ ๓	-	

### ข้อมูลสารสนเทศครูและบุคลากรทางการศึกษา

■ ปริญญาโท ■ ปริญญาตรี ■ ต่ำกว่าปริญญาตรี



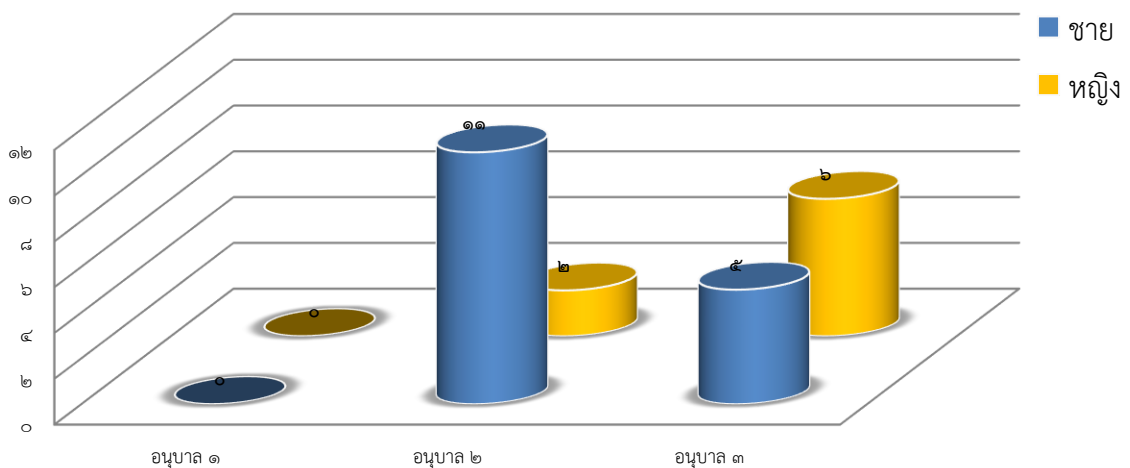
## ข้อมูลนักเรียน

### ❖ ข้อมูลนักเรียน ประจำปีการศึกษา ๒๕๖๕ (๑๐ พฤศจิกายน ๒๕๖๕)

จำนวนนักเรียน ทั้งหมด ๒๔ คน แยกเป็น

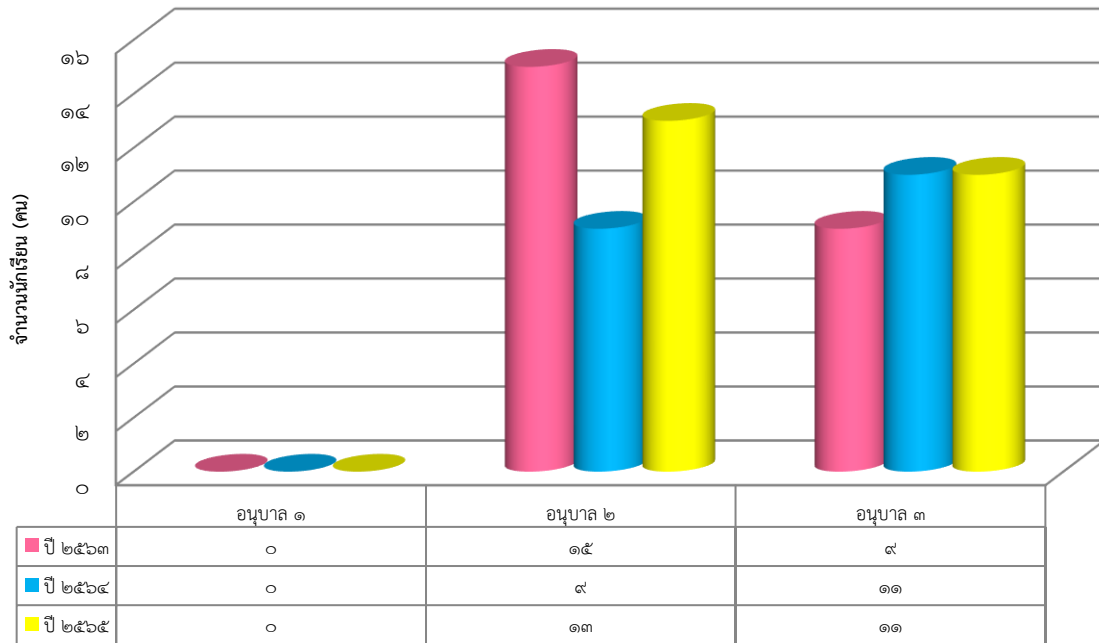
ชั้น	จำนวนวันที่จัดการเรียนการสอน	รายการ			หมายเหตุ
		จำนวนนักเรียน (คน)	จำนวนห้องเรียน (ห้อง)	จำนวนครู (คน)	
ระดับปฐมวัย	(๒๐๐)				ครูไม่ครบชั้น
อนุบาล ๒	๒๐๐	๑๓	๑	}	สอนควบชั้น
อนุบาล ๓	๒๐๐	๑๑	๑		
รวม	๒๐๐	๒๔	๒	๑	(ครู ๑ : เด็ก ๒๔)

แผนภูมิแสดงจำนวนนักเรียน ชาย - หญิง  
ปีการศึกษา ๒๕๖๕



❖ ข้อมูลจำนวนนักเรียนเปรียบเทียบจำนวนนักเรียน

แผนภูมิเปรียบเทียบจำนวนนักเรียน  
ปีการศึกษา ๒๕๖๓ - ๒๕๖๔๕



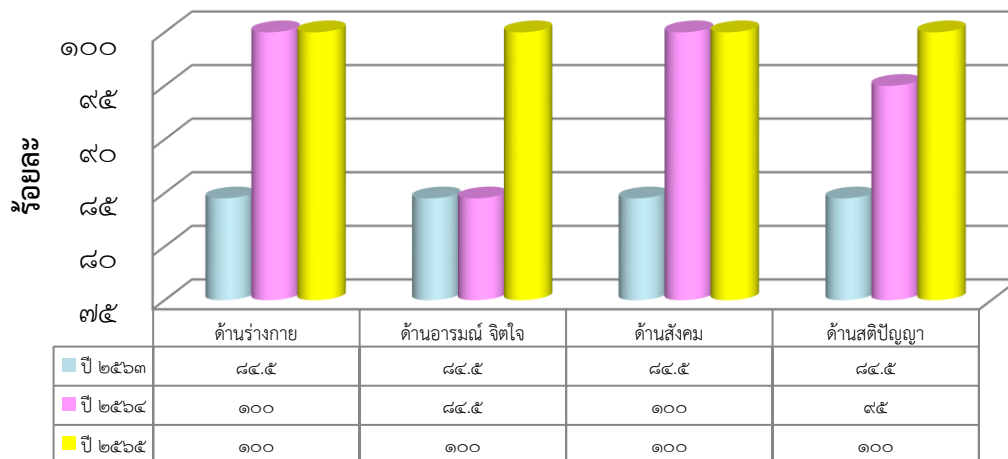
## ข้อมูลผลการจัดการศึกษา

### ❖ ผลการจัดการเรียนรู้ตามหลักสูตรสถานศึกษา ระดับการศึกษาปฐมวัย

ร้อยละของนักเรียนที่มีผลการประเมินพัฒนาการแต่ละด้านในระดับ ๓ ขึ้นไป ปีการศึกษา ๒๕๖๕

ระดับชั้น	จำนวนนักเรียน	ผลการประเมินพัฒนาการนักเรียนด้าน								รวม
		ร่างกาย		อารมณ์ จิตใจ		สังคม		สติปัญญา		
		จำนวน	ร้อยละ	จำนวน	ร้อยละ	จำนวน	ร้อยละ	จำนวน	ร้อยละ	
อนุบาล ๑	-	-	-	-	-	-	-	-	-	-
อนุบาล ๒	๑๓	๑๓	๑๐๐	๑๓	๑๐๐	๑๓	๑๐๐	๑๓	๑๐๐	๑๐๐
อนุบาล ๓	๑๑	๑๑	๑๐๐	๑๑	๑๐๐	๑๑	๑๐๐	๑๑	๑๐๐	๑๐๐
<b>รวม</b>	<b>๒๔</b>	<b>๒๔</b>	<b>๑๐๐</b>	<b>๒๔</b>	<b>๑๐๐</b>	<b>๒๔</b>	<b>๑๐๐</b>	<b>๒๔</b>	<b>๑๐๐</b>	<b>๑๐๐</b>

### เปรียบเทียบร้อยละของนักเรียนที่มีผลการประเมินพัฒนาการ แต่ละด้านในระดับ ๓ ขึ้นไป ระดับการศึกษาปฐมวัย ปีการศึกษา ๒๕๖๓ - ๒๕๖๕



จากกราฟเปรียบเทียบร้อยละของนักเรียนที่มีผลการประเมินพัฒนาการแต่ละด้าน ในระดับ ๓ ขึ้นไป ระดับการศึกษาปฐมวัย ปีการศึกษา ๒๕๖๓ - ๒๕๖๕ พบว่า ด้านร่างกาย ด้านอารมณ์จิตใจ ด้านสังคม และด้านสติปัญญา คะแนนเฉลี่ยสูงขึ้น ตามลำดับ

## ข้อมูลอาคาร/สถานที่

### ❖ จำนวนห้องและสถานที่

ที่	ประเภทห้อง	จำนวน	หมายเหตุ
๑	ห้องเรียนปฐมวัย	๑ ห้อง	สอนรวมชั้นอนุบาล ๒-๓
๒	ห้องเรียนประถมศึกษา		
๓	ห้องผู้อำนวยการโรงเรียน		
๔	ห้องปฏิบัติการคอมพิวเตอร์		
๕	ห้องพยาบาล		
๖	ประชุม	๑ ห้อง	
๗	ห้องสมุด		
๘	สนามเด็กเล่น	๑ สนาม	
๙	สนามฟุตบอล		
๑๐	โรงอาหาร		
๑๑	ห้องน้ำครู	๑ ห้อง	
๑๒	ห้องน้ำนักเรียน	๔ ห้อง	

### ❖ การใช้แหล่งเรียนรู้ภายในและภายนอกโรงเรียน ปีการศึกษา ๒๕๖๕

จำนวนนักเรียนที่ใช้แหล่งเรียนรู้ภายในโรงเรียน ปีการศึกษา ๒๕๖๕

ที่	แหล่งเรียนรู้	จำนวนนักเรียน (คน)	ร้อยละ
๑	ห้องสมุด		
๒	ห้องปฏิบัติการคอมพิวเตอร์		
๓	สวนพฤกษศาสตร์โรงเรียน (สวนเกษตร)	๒๔	๑๐๐
๔	สนามเด็กเล่น	๒๔	๑๐๐
๕	สนามฟุตบอล		



จำนวนนักเรียนที่ใช้แหล่งเรียนรู้ภายนอกโรงเรียน ปีการศึกษา ๒๕๖๕

ที่	ระดับชั้น	กิจกรรม	จำนวนนักเรียน (คน)
๑	อนุบาลปีที่ ๓	- ทักษะศึกษา	๑๑
๒			
๓			
๔			
๕			



❖ จำนวนผู้สำเร็จการศึกษา ปีการศึกษา ๒๕๖๕

ที่	ระดับการศึกษา	จำนวนนักเรียน (คน)	จำนวนผู้สำเร็จ การศึกษา (คน)	คิดเป็น ร้อยละ	หมายเหตุ
๑	ปฐมวัย (อนุบาล ๓)	๑๑	๑๑	๑๐๐	

## ส่วนที่ ๒

รายงานผลการประเมินตนเอง  
ตามมาตรฐานการศึกษาของโรงเรียนบ้านกอก

## ส่วนที่ ๒

### รายงานผลการประเมินตนเองตามมาตรฐานการศึกษาของโรงเรียนบ้านกอก

#### ๒.๑ ผลการประเมินมาตรฐานการศึกษาของสถานศึกษา ระดับการศึกษาปฐมวัย

##### ๒.๑.๑ มาตรฐานที่ ๑ คุณภาพของเด็ก

เด็กมีน้ำหนัก ส่วนสูงตามเกณฑ์มาตรฐาน เคลื่อนไหวร่างกายคล่องแคล่ว ทรงตัวได้ดี ใช้มือ และ ตาประสานสัมพันธ์ได้ดี ดูแลรักษาสุขภาพอนามัยส่วนตนและปฏิบัติจนเป็นนิสัย ปฏิบัติตามข้อตกลงเกี่ยวกับความปลอดภัย หลีกเลี่ยงสภาวะที่เสี่ยงต่อโรค สิ่งเสพติด และระวังภัยจากบุคคล สิ่งแวดล้อมและสถานการณ์ที่เสี่ยง อันตราย เด็กร่าเริงแจ่มใส แสดงอารมณ์ความรู้สึกได้เหมาะสม รู้จักยับยั้งชั่งใจ อดทนในการรอคอย ยอมรับและพอใจในความสามารถ และผลงานของตนเองและผู้อื่น มีจิตสำนึกและค่านิยมที่ดี มีความมั่นใจ กล้าพูด กล้าแสดงออก ช่วยเหลือแบ่งปัน เคารพสิทธิ รู้หน้าที่รับผิดชอบ อดทนอดกลั้น ซื่อสัตย์ สุจริต มีคุณธรรม จริยธรรม ตามที่สถานศึกษากำหนด ชื่นชมและมีความสุขกับศิลปะ ดนตรี และการเคลื่อนไหว เด็กช่วยเหลือตนเองในการปฏิบัติกิจวัตรตามตารางกิจกรรมประจำวัน “อนุบาลแบบบ้านตามแนวการศึกษาออลดอร์ฟ” มีวินัยในตนเอง ประหยัดและพอเพียง มีส่วนร่วมดูแลรักษาสิ่งแวดล้อมในและนอกห้องเรียน มีมารยาทตามวัฒนธรรมไทย เช่น การไหว้ การยิ้ม ทักทาย และมีสัมมาคารวะกับผู้ใหญ่ เป็นต้น ยอมรับหรือเคารพความแตกต่างระหว่างบุคคล เช่น ความคิด พฤติกรรม พื้นฐานครอบครัว เชื้อชาติ ศาสนา วัฒนธรรม เป็นต้น เล่นและทำงานร่วมกับผู้อื่นได้ แก้ไขข้อขัดแย้ง โดยปราศจากการใช้ความรุนแรง เด็กสนทนาโต้ตอบและเล่าเรื่องให้ผู้อื่นเข้าใจ ตั้งคำถามในสิ่งที่ตนเองสนใจหรือสงสัย และ พยายามค้นหาคำตอบ อ่านนิทานและเล่าเรื่องที่ตนเอง อ่านได้เหมาะสมกับวัย มีความสามารถในการคิดรวบยอด การคิดเชิงเหตุผล ทางคณิตศาสตร์และวิทยาศาสตร์ การคิดแก้ปัญหาและสามารถตัดสินใจในเรื่องง่ายๆ ได้ สร้างสรรค์ผลงานตามความคิดและจินตนาการ เช่น งานศิลปะ การเคลื่อนไหวท่าทาง การเล่นอิสระ เป็นต้น **ระดับคุณภาพ ยอดเยี่ยม**

#### ๒) วิธีการพัฒนา ข้อมูล หลักฐาน เอกสารเชิงประจักษ์

##### (๑) วิธีการพัฒนา

มีการจัดประสบการณ์การเรียนรู้ตามหลักสูตร และมีแผนงาน/โครงการ/กิจกรรม “อนุบาลแบบบ้านตามแนวการศึกษาออลดอร์ฟ” ส่งเสริมในการพัฒนาเด็กอย่างเป็นระบบและต่อเนื่อง มีส่วนร่วมของพ่อแม่ ครอบครัว ชุมชน และทุกฝ่ายที่เกี่ยวข้องในการส่งเสริม พัฒนาการของเด็ก เพื่อให้เด็กมีพัฒนาการด้านร่างกาย อารมณ์ จิตใจ สังคม และสติปัญญา บรรลุตามเป้าหมาย ที่สถานศึกษากำหนด มีความพร้อมในการศึกษาระดับประถมศึกษา

##### (๒) ข้อมูล เอกสาร หลักฐาน

- แผนการจัดประสบการณ์ “อนุบาลแบบบ้านตามแนวการศึกษาออลดอร์ฟ”

##### (๓) จุดเด่น จุดที่ควรพัฒนา ข้อเสนอแนะ และแผนการพัฒนาคุณภาพให้สูงขึ้น

๓.๑ จุดเด่น จัดกิจกรรมประจำวัน “อนุบาลแบบบ้านตามแนวการศึกษาออลดอร์ฟ” ได้เหมาะสมกับบริบทของสังคมไทย

๓.๒ จุดที่ควรพัฒนา จัดทำหลักสูตรด้านทฤษฎี เพื่อพัฒนาการเรียนรู้ที่ดีสำหรับเด็ก และมีการยืดหยุ่นให้เหมาะสมกับกิจกรรมประจำวัน “อนุบาลแบบบ้านตามแนวการศึกษาออลดอร์ฟ”

๓.๓ ข้อเสนอแนะ

การจัดกิจกรรมด้านทฤษฎี ให้สอดคล้องกับกิจกรรมประจำวัน “อนุบาลแบบบ้านตามแนวการศึกษาออลดอร์ฟ” เพื่อส่งเสริมพัฒนาการ ด้านร่างกาย อารมณ์ จิตใจ สังคม และสติปัญญา ของเด็กปฐมวัย

๓.๔ แผนการพัฒนาคุณภาพที่ยกระดับให้สูงขึ้น

ควรมีการพัฒนา หลักสูตรด้านทฤษฎี ให้สอดคล้องกับการจัดกิจกรรมประจำวัน “อนุบาลแบบบ้านตามแนวการศึกษาออลดอร์ฟ” เพื่อให้สามารถส่งเสริมพัฒนาการทั้ง ๔ ด้านได้อย่างมีประสิทธิภาพ

## ๒.๑.๒ มาตรฐานที่ ๒ กระบวนการบริหารและการจัดการ

สถานศึกษาดำเนินการบริหารและจัดการสถานศึกษาที่ครอบคลุมด้านวิชาการ ด้านครู และด้านบุคลากร ด้านข้อมูลสารสนเทศ ด้านสภาพแวดล้อมและสื่อเพื่อการเรียนรู้ และด้านระบบประกันภายใน โดยเปิดโอกาสให้ผู้เกี่ยวข้องทุกฝ่ายมีส่วนร่วมในการจัดการศึกษา มีการกำกับติดตามการดำเนินงานอย่างเป็นระบบและ ต่อเนื่อง เพื่อสร้างความมั่นใจต่อคุณภาพการจัดการศึกษาของสถานศึกษา

๑) มีหลักสูตรครอบคลุมพัฒนาการทั้ง ๔ ด้าน สอดคล้องกับบริบทของท้องถิ่น สถานศึกษามีหลักสูตรสถานศึกษา “อนุบาลแบบบ้านตามแนวการศึกษาออลดอร์ฟ” ที่ยืดหยุ่น และสอดคล้องกับหลักสูตรการศึกษาปฐมวัย พุทธศักราช ๒๕๖๐ สถานศึกษาออกแบบการจัดประสบการณ์ ที่เตรียมความพร้อมและไม่เร่งรัดวิชาการ เน้นการเรียนรู้ผ่านการเล่น และการลงมือปฏิบัติ ตอบสนองความต้องการและความแตกต่างของเด็กปกติและกลุ่มเป้าหมายเฉพาะ และ สอดคล้องกับวิถีชีวิตของครอบครัว ชุมชนและท้องถิ่น

๒) จัดครูให้เพียงพอกับชั้นเรียน สถานศึกษาจัดครูให้เหมาะสมกับภารกิจการสอนหรือจัดครูที่จบการศึกษาปฐมวัย หรือผ่านการอบรมการศึกษาปฐมวัยอย่างเพียงพอกับชั้นเรียน (ปัจจุบันสอนเด็กแต่ละกลุ่มอายุ ครู ๑ คน : เด็ก ๒๔ คน)

๓) ส่งเสริมให้ครูมีความเชี่ยวชาญด้านการจัดประสบการณ์ พัฒนาครูและบุคลากรให้มีความรู้ความสามารถในการวิเคราะห์และออกแบบหลักสูตร สถานศึกษา มีทักษะในการจัดประสบการณ์และการประเมินพัฒนาการเด็ก ใช้ประสบการณ์สำคัญในการออกแบบ การจัดกิจกรรม มีการสังเกตและประเมินพัฒนาการเด็กเป็นรายบุคคล มีปฏิสัมพันธ์ที่ดีกับเด็กและครอบครัว

๔) จัดสภาพแวดล้อมและสื่อเพื่อการเรียนรู้ อย่างปลอดภัยและเพียงพอ สถานศึกษาและจัดสภาพแวดล้อมภายในและภายนอกห้องเรียนที่คำนึงถึงความปลอดภัย ส่งเสริมให้ เกิดการเรียนรู้เป็นรายบุคคล

และรายกลุ่ม เล่นแบบร่วมมือร่วมใจ มีมุมประสบการณ์หลากหลาย มีสื่อการเรียนรู้ เช่น ของเล่น หนังสือ นิทาน สื่อจากธรรมชาติ สื่อสำหรับเด็กเล่นดิน ททราย ปืนป่าย สื่อเทคโนโลยีสื่อเพื่อการสืบเสาะหาความรู้

๕) ให้บริการสื่อเทคโนโลยีสารสนเทศและสื่อการเรียนรู้เพื่อสนับสนุนการจัดประสบการณ์ สำหรับครู สถานศึกษาอำนวยความสะดวก และให้บริการสื่อเทคโนโลยีสารสนเทศ วัสดุและอุปกรณ์ สนับสนุนการจัดประสบการณ์และพัฒนาครู

๖) มีระบบบริหารคุณภาพที่เปิดโอกาสให้ผู้เกี่ยวข้องทุกฝ่ายมีส่วนร่วม (ศึกษานิเทศก์ สพป. ขอนแก่น เขต ๑/เครือข่ายครูอนุบาลแบบบ้านตามแนวการศึกษาวอลดอร์ฟ) และ สถานศึกษากำหนด มาตรฐานการศึกษาของสถานศึกษาที่สอดคล้องกับมาตรฐานการศึกษาปฐมวัย และอัตลักษณ์ที่สถานศึกษา กำหนด จัดทำแผนพัฒนาการศึกษาของสถานศึกษาที่สอดคล้องกับมาตรฐาน ที่สถานศึกษากำหนดและ ดำเนินการตามแผน มีการประเมินผลและตรวจสอบคุณภาพภายในสถานศึกษา ติดตาม ผลการดำเนินงานและ จัดทำรายงานผลการประเมินตนเองประจำปี นำผลการประเมินไปปรับปรุงและพัฒนา คุณภาพของ สถานศึกษา โคนผู้ปกครองและผู้เกี่ยวข้องทุกฝ่ายมีส่วนร่วม และจัดส่งรายงานผลการประเมินตนเอง ให้ หน่วยงานต้นสังกัด **ระดับคุณภาพ ยอดเยี่ยม**

## ๒) วิธีการพัฒนา ข้อมูล หลักฐาน เอกสารเชิงประจักษ์

### (๑) วิธีการพัฒนา

- มีหลักสูตรสถานศึกษา “อนุบาลแบบบ้านตามแนวการศึกษาวอลดอร์ฟ”  
ที่ยืดหยุ่น สอดคล้องกับหลักสูตรการศึกษาปฐมวัย และ บริบทของท้องถิ่น

- จัดครูให้เพียงพอและเหมาะสมกับชั้นเรียน
- มีการส่งเสริมให้ครูมีความเชี่ยวชาญด้านการจัดประสบการณ์ที่ส่งผลต่อคุณภาพเด็กเป็นรายบุคคล

- จัดสภาพแวดล้อมอย่างปลอดภัย และมีสื่อเพื่อการเรียนรู้อย่างเพียงพอและหลากหลาย ให้บริการสื่อเทคโนโลยีสารสนเทศและสื่อการเรียนรู้ เพื่อสนับสนุนการจัด ประสบการณ์เหมาะสมกับบริบทของสถานศึกษา

- มีระบบบริหารจัดการคุณภาพของสถานศึกษา ที่เหมาะสมและต่อเนื่อง มีการชี้แนะระหว่างการทำงานส่งผลต่อคุณภาพตามมาตรฐานของสถานศึกษา บูรณาการการทำงานและเปิดโอกาสให้ผู้เกี่ยวข้องทุกฝ่ายมีส่วนร่วม เป็นแบบอย่างที่ดีและได้รับการยอมรับจากชุมชนและหน่วยงานที่เกี่ยวข้อง การจัดกิจกรรม “Open House” ระดับปฐมวัย ณ โรงเรียนบ้านกอก สำนักงานเขตพื้นที่การศึกษา ประถมศึกษาขอนแก่น เขต ๑ และการเป็นวิทยากร “อนุบาลแบบบ้านตามแนวการศึกษาวอลดอร์ฟ” (ภาครัฐ)

### (๒) ข้อมูล เอกสาร หลักฐาน

- แผนการจัดประสบการณ์ “อนุบาลแบบบ้านตามแนวการศึกษาวอลดอร์ฟ”
- เกียรติบัตรโรงเรียน และหน่วยงานอื่น
- ภาพถ่าย

(ก) จุดเด่น จุดที่ควรพัฒนา ข้อเสนอแนะ และแผนการพัฒนาคุณภาพให้สูงขึ้น

๓.๑ จุดเด่น ปัจจัยสำคัญที่ช่วยขับเคลื่อนให้การจัดกิจกรรมประจำวัน “อนุบาลแบบบ้านตามแนวการศึกษาออลดอร์ฟ” ได้อย่างมีประสิทธิภาพ และมีประสิทธิผลสูงสุดต่อเด็กปฐมวัย คือ ผู้ปกครอง ครูในระดับปฐมวัย ผู้บริหาร และศึกษานิเทศก์สำนักงานเขตพื้นที่การศึกษาประถมศึกษาขอนแก่น เขต ๑ มีการเสริมสร้างพลัง การแบ่งปันและแลกเปลี่ยนเรียนรู้ การเป็นพี่เลี้ยง การสะท้อนผล การมีส่วนร่วม และการร่วมแรง ร่วมใจ รวมพลัง ผ่านกระบวนการชุมชนการเรียนรู้ทางวิชาชีพ อย่างต่อเนื่อง จาก องค์ประกอบดังกล่าวของการจัดกิจกรรมประจำวัน “อนุบาลแบบบ้านตามแนวการศึกษาออลดอร์ฟ” ส่งเสริม พัฒนาการ ด้านร่างกาย อารมณ์ จิตใจ สังคม และสติปัญญา ของเด็กปฐมวัย

๓.๒ จุดที่ควรพัฒนา จัดทำหลักสูตรด้านทฤษฎีให้สอดคล้องกับการศึกษาปฐมวัย “อนุบาลแบบบ้านตามแนวการศึกษาออลดอร์ฟ” เพื่อสร้างความตระหนักรู้ถึงความสำคัญความร่วมมือระหว่าง ผู้ปกครองกับครูได้เป็นอย่างดี และศึกษานิเทศก์สำนักงานเขตพื้นที่การศึกษาประถมศึกษาขอนแก่น เขต ๑ มีส่วนสำคัญอย่างยิ่งในการขับเคลื่อนในการออกแบบการจัดประสบการณ์ให้เด็กปฐมวัย

๓.๓ ข้อเสนอแนะ

๓.๓.๑ การออกแบบหลักสูตรด้านทฤษฎีให้สอดคล้องกับการจัดกิจกรรม ประจำวัน “อนุบาลแบบบ้านตามแนวการศึกษาออลดอร์ฟ” ในการส่งเสริมพัฒนาการ ด้านร่างกาย อารมณ์ จิตใจ สังคม และสติปัญญา ของเด็กปฐมวัย

๓.๓.๒ การจัดกิจกรรมประจำวัน “อนุบาลแบบบ้านตามแนวการศึกษาออลดอร์ฟ” ไปประยุกต์ใช้ในการจัดกิจกรรมเชื่อมต่อการเรียนการสอนระดับประถมศึกษาปีที่ ๑

๓.๔ แผนการพัฒนาคุณภาพที่ยกระดับให้สูงขึ้น

ควรมีการสร้างเครือข่ายความร่วมมือระหว่างสถานศึกษา เพื่อร่วมกัน พัฒนาการจัดกิจกรรมประจำวัน “อนุบาลแบบบ้านตามแนวการศึกษาออลดอร์ฟ” ให้สามารถนำไปใช้ได้ อย่างมีประสิทธิภาพ และเกิดประสิทธิผลต่อบุคลากรและสถานศึกษาต่อไป

### ๒.๑.๓ มาตรฐานที่ ๓ การจัดประสบการณ์ที่เน้นเด็กเป็นสำคัญ

ครูสามารถจัดประสบการณ์ “อนุบาลแบบบ้านตามแนวการศึกษาออลดอร์ฟ” ให้เด็กมี พัฒนาการทุกด้านอย่างสมดุล เต็มศักยภาพ รู้จักเด็กเป็นรายบุคคล และสร้างโอกาสให้เด็กทุกคนได้รับ ประสบการณ์ตรง เล่นและลงมือกระทำผ่านประสาทสัมผัส จัดบรรยากาศที่เอื้อ ต่อการเรียนรู้ ใช้สื่อและ เทคโนโลยีที่เหมาะสมกับวัย มีการติดตามและประเมินผลพัฒนาการเด็กอย่างเป็นระบบ

๑) จัดประสบการณ์ที่ส่งเสริมให้เด็กมีพัฒนาการทุกด้านอย่างสมดุลเต็มศักยภาพ ครูวิเคราะห์ ข้อมูลเด็กเป็นรายบุคคล จัดทำแผนการจัดประสบการณ์จากการวิเคราะห์มาตรฐาน คุณลักษณะที่พึงประสงค์ใน หลักสูตรสถานศึกษา โดยมีกิจกรรมตามแผนการจัดประสบการณ์ “อนุบาลแบบบ้านตามแนวการศึกษาออลดอร์ฟ”

ลดออร์ฟ” ที่ส่งเสริมพัฒนาการเด็กครบทุกด้าน ทั้งด้าน ร่างกาย ด้านอารมณ์ จิตใจ ด้านสังคม และด้าน สติปัญญาอย่างสมดุล ไม่มุ่งเน้นการพัฒนาในด้านใดด้านหนึ่งเพียงด้านเดียว

๒) สร้างโอกาสให้เด็กได้รับประสบการณ์ตรง เล่น และปฏิบัติอย่างมีความสุข จัด ประสบการณ์ที่เชื่อมโยงกับประสบการณ์เดิม ให้เด็กมีโอกาสเลือกทำกิจกรรมอย่างอิสระ ตามความต้องการ ความสนใจ ความสามารถ ตอบสนองต่อวิธีการเรียนรู้ของเด็กเป็นรายบุคคล หลากหลาย รูปแบบ จากแหล่ง เรียนรู้ที่หลากหลาย เด็กได้เลือกเล่น เรียนรู้ ลงมือทำ และสร้างองค์ความรู้ด้วยตนเอง

๓) จัดบรรยากาศที่เอื้อต่อการเรียนรู้ ใช้สื่อ และเทคโนโลยีที่เหมาะสมกับวัย ครูจัดห้องเรียน ให้สะอาด อากาศถ่ายเท ปลอดภัย มีพื้นที่แสดงผลงานเด็ก พื้นที่สำหรับมุม ประสบการณ์และการจัดกิจกรรม เด็กมีส่วนร่วมในการจัดสภาพแวดล้อมในห้องเรียนเช่น การปลูกและดูแล ต้นไม้ เป็นต้น ครูใช้สื่อและ เทคโนโลยีที่เหมาะสมกับช่วงอายุ ระยะเวลาความสนใจ และวิธีการเรียนรู้ของเด็ก สื่อของเล่นจากธรรมชาติที่ กระตุ้นให้คิดและหาคำตอบ เป็นต้น

๔) ประเมินพัฒนาการเด็กตามสภาพจริงและนำผลการประเมินพัฒนาการเด็กไปปรับปรุงการ จัด ประสบการณ์และพัฒนาการเด็ก ครูประเมินพัฒนาการเด็กจากกิจกรรมและกิจวัตรประจำวัน ตาม แผนการจัดประสบการณ์ “อนุบาลแบบบ้านตามแนวการศึกษาออลดออร์ฟ” ด้วยเครื่องมือและวิธีการที่ หลากหลาย ไม่ใช่แบบทดสอบ วิเคราะห์ผล การประเมินพัฒนาการเด็กโดยผู้ปกครองและผู้เกี่ยวข้องมีส่วนร่วม และนำ ผลการประเมินที่ได้ไปพัฒนาคุณภาพเด็กและแลกเปลี่ยนเรียนรู้การจัดการจัดประสบการณ์ที่มีประสิทธิภาพ ระดับคุณภาพ ยอดเยี่ยม

## ๒) วิธีการพัฒนา ข้อมูล หลักฐาน เอกสารเชิงประจักษ์

(๑) วิธีการพัฒนา ครูนำแผนการจัดประสบการณ์ “อนุบาลแบบบ้านตามแนวการศึกษา ออลดออร์ฟ”

- จัดประสบการณ์ที่ส่งเสริมให้เด็กมีพัฒนาการด้านร่างกาย อารมณ์ จิตใจ สังคม และสติปัญญา อย่างสมดุล เต็มศักยภาพโดยความร่วมมือของพ่อแม่และ ครอบครัว ชุมชนและผู้เกี่ยวข้อง และเป็นแบบอย่างที่ดี สร้างโอกาสให้เด็กได้รับประสบการณ์ตรง เล่นและปฏิบัติกิจกรรม เรียนรู้ลงมือทำ และสร้าง องค์ความรู้ด้วยตนเองอย่างมีความสุข

- จัดบรรยากาศและสภาพแวดล้อมในห้องเรียนที่เอื้อต่อการเรียนรู้โดยเด็กมี ส่วน ร่วม ใช้สื่อและเทคโนโลยีที่เหมาะสมกับวัย

- ครูประเมินพัฒนาการเด็กตามสภาพจริง ด้วยวิธีการที่หลากหลาย โดยผู้ปกครอง และผู้เกี่ยวข้องมีส่วนร่วม นำผลการประเมินที่ได้ไปปรับปรุงการจัดประสบการณ์ และพัฒนาเด็ก

### (๒) ข้อมูล เอกสาร หลักฐาน

- แผนการจัดประสบการณ์ “อนุบาลแบบบ้านตามแนวการศึกษาออลดออร์ฟ”
- เกียรติบัตร
- ภาพถ่าย

(๓) จุดเด่น จุดที่ควรพัฒนา ข้อเสนอแนะ และแผนการพัฒนาคุณภาพให้สูงขึ้น

๓.๑ จุดเด่น

การจัดกิจกรรมประจำวัน “อนุบาลแบบบ้านตามแนวการศึกษาออลดอร์ฟ” ตั้งแต่ตื่นนอน อาบน้ำ / แปรงฟัน/ แต่งตัว/ชอบคุณอาหาร/ รับประทานอาหารเช้า/ เก็บล้าง ศิลปะวาดภาพ เล่นอิสระ เล่นของเล่น/ เก็บของเล่น วันจันทร์ร้อยดอกไม้ ใบไม้สด/ บูชาพระ วันอังคารงาน ปั่น/ ปั่นขี่ผึ้ง/ ปั่นดินเหนียว วันพุธร่วมทำอาหารหรือขนม/ เก็บล้างวันพฤหัสบดีร้อย/ ถัก/ ปัก/ ทอ วันศุกร์ร่วม กิจกรรมงานสวน หรือช่วยงานอื่นๆ กิจกรรมอาหารว่างเช้า ชอบคุณอาหาร/ รับประทานอาหารเช้า / เก็บล้าง กิจกรรมการเล่นกลางแจ้ง / ล้างมือล้างเท้า กิจกรรมรับประทานอาหารกลางวัน ชอบคุณอาหาร/ รับประทานอาหารกลางวัน / เก็บล้าง และแปรงฟัน ฟังนิทานก่อนนอน พักผ่อนนอนหลับ ตื่น/ เก็บที่นอน / ตีมนม

๓.๒ จุดที่ควรพัฒนา

การจัดทำหลักสูตรด้านทุจริตให้สอดคล้องกับการจัดกิจกรรมประจำวัน “อนุบาลแบบบ้านตามแนวการศึกษาออลดอร์ฟ” ให้เหมาะสมกับเด็กปฐมวัย

๓.๓ ข้อเสนอแนะ

ควรมีการให้ความรู้ผู้ปกครอง เพื่อสร้างความตระหนักรู้ ถึงบทบาทหน้าที่ และความสำคัญของผู้ปกครองในการด้านทุจริต อย่างเหมาะสมกับบริบทของครอบครัวและชุมชน

๓.๔ แผนการพัฒนาคุณภาพที่ยกระดับให้สูงขึ้น

จัดทำแผนพัฒนาคุณภาพหลักสูตรด้านทุจริตให้สอดคล้องกับ การจัดกิจกรรมประจำวัน “อนุบาลแบบบ้านตามแนวการศึกษาออลดอร์ฟ” ให้ครอบคลุมถึงงบประมาณในการ จัดเตรียมสื่ออย่างเหมาะสม เพื่อส่งเสริมพัฒนาการ ด้านร่างกาย อารมณ์ จิตใจ สังคม และสติปัญญา ของเด็กปฐมวัย





## ภาคผนวก

- ❖ ประกาศโรงเรียนบ้านกอก เรื่อง การกำหนดมาตรฐานและกำหนดค่าเป้าหมายตามมาตรฐานการศึกษาระดับการศึกษาปฐมวัย ปีการศึกษา ๒๕๖๕
- ❖ ผลการประเมินตนเองของสถานศึกษาตามมาตรฐานที่กำหนด
- ❖ คำสั่งแต่งตั้งคณะกรรมการจัดทำรายงานผลการประเมินตนเอง (SAR) ประจำปีการศึกษา ๒๕๖๕
- ❖ คำสั่งแต่งตั้งคณะกรรมการประเมินคุณภาพภายในของสถานศึกษา ปีการศึกษา ๒๕๖๕
- ❖ คำสั่งมอบหมายงาน
- ❖ คำสั่งนิเทศภายใน/PLC
- ❖ ภาพกิจกรรม/เกียรติบัตร
- ❖ เอกสารอื่น ๆ ที่เกี่ยวข้อง



## ประกาศโรงเรียนบ้านกอก

เรื่อง การกำหนดมาตรฐานและกำหนดค่าเป้าหมาย ตามมาตรฐานการศึกษา ระดับการศึกษาปฐมวัย  
เพื่อการประกันคุณภาพภายในโรงเรียนบ้านบ้านกอก ปีการศึกษา ๒๕๖๕

.....

โดยที่มีประกาศใช้กฎกระทรวงการประกันคุณภาพการศึกษา พ.ศ. ๒๕๖๑ นโยบายการปฏิรูปการศึกษาในทศวรรษที่สอง ที่กำหนดเป้าหมายและยุทธศาสตร์ในการพัฒนาคุณภาพคนไทยและการศึกษาไทยในอนาคต ประกอบกับมีนโยบายให้ปฏิรูประบบการประเมินและการประกันคุณภาพทั้งภายในและภายนอกทุกระดับก่อนจะมีการประเมินคุณภาพในรอบต่อไป จำเป็นต้องปรับปรุงมาตรฐานการศึกษาขั้นพื้นฐานให้สอดคล้องกัน ตามประกาศกระทรวงศึกษาธิการ เรื่อง ให้ใช้มาตรฐานการศึกษา ระดับปฐมวัย ระดับการศึกษาขั้นพื้นฐาน และระดับการศึกษาขั้นพื้นฐานศูนย์การศึกษาพิเศษ ฉบับลงวันที่ ๖ สิงหาคม ๒๕๖๑

เพื่อให้การพัฒนาคุณภาพตามมาตรฐานการศึกษาของโรงเรียนบ้านกอกมีคุณภาพ และได้มาตรฐาน โรงเรียนบ้านกอกจึงกำหนดค่าเป้าหมายการพัฒนาตามมาตรฐานการศึกษา ระดับปฐมวัย ระดับการศึกษาขั้นพื้นฐาน ปีการศึกษา ๒๕๖๕ โดยความเห็นชอบของคณะกรรมการสถานศึกษาขั้นพื้นฐาน ในการประชุมครั้งที่ ๓ / ๒๕๖๕ เมื่อวันที่ ๑ เดือน มิถุนายน พ.ศ. ๒๕๖๕ รายละเอียดตามเอกสารแนบท้ายประกาศนี้

ประกาศ ณ วันที่ ๑ เดือน มิถุนายน พ.ศ. ๒๕๖๕

(ลงชื่อ)

(นายอัมพร ศรีบุญเรือง)

ผู้อำนวยการโรงเรียนบ้านกอก

**มาตรฐานและค่าเป้าหมายตามมาตรฐานการศึกษา ระดับการศึกษาปฐมวัย**  
**แนบท้ายประกาศโรงเรียนบ้านกอก เรื่อง ให้ใช้มาตรฐานการศึกษา ระดับปฐมวัย**  
**ฉบับลงวันที่ ๑ เดือน มิถุนายน พ.ศ. ๒๕๖๕**

มาตรฐาน / ประเด็นการพิจารณา	ค่าเป้าหมายมาตรฐาน
<b>มาตรฐานที่ ๑ คุณภาพของเด็ก</b>	<b>ดีเลิศ</b>
๑.๑ มีพัฒนาการด้านร่างกาย แข็งแรง มีสุขนิสัยที่ดี และดูแลความปลอดภัยของตนได้	ดีเลิศ
๑.๒ มีพัฒนาการด้านอารมณ์ จิตใจ ควบคุม และแสดงออกทางอารมณ์ได้	ดีเลิศ
๑.๒ มีพัฒนาการด้านสังคม ช่วยเหลือตนเอง และเป็นสมาชิกที่ดีของสังคม	ดีเลิศ
๑.๒ มีพัฒนาการด้านสติปัญญา สื่อสารได้ มีทักษะการคิดพื้นฐาน และแสวงหาความรู้ได้	ดีเลิศ
<b>มาตรฐานที่ ๒ กระบวนการบริหารและการจัดการ</b>	<b>ดีเลิศ</b>
๒.๑ มีหลักสูตรครอบคลุมทั้ง ๔ ด้าน สอดคล้องกับบริบทของท้องถิ่น	ดีเลิศ
๒.๒ จัดครูให้เพียงพอกับชั้นเรียน	ดีเลิศ
๒.๓ ส่งเสริมให้ครูมีความเชี่ยวชาญด้านการจัดประสบการณ์	ดีเลิศ
๒.๔ จัดสภาพแวดล้อมและสื่อเพื่อการเรียนรู้ อย่างปลอดภัยและเพียงพอ	ดีเลิศ
๒.๕ ให้บริการสื่อเทคโนโลยีสารสนเทศและสื่อการเรียนรู้ เพื่อสนับสนุนการจัดประสบการณ์	ดีเลิศ
๒.๖ มีระบบบริหารคุณภาพที่เปิดโอกาสให้ผู้เกี่ยวข้องทุกฝ่ายมีส่วนร่วม	ดีเลิศ
<b>มาตรฐานที่ ๓ กระบวนการจัดการประสบการณ์ที่เน้นเด็กเป็นสำคัญ</b>	<b>ดีเลิศ</b>
๓.๑ จัดประสบการณ์ที่ส่งเสริมให้เด็กมีพัฒนาการทุกด้านอย่างสมดุลเต็มศักยภาพ	ดีเลิศ
๓.๒ สร้างโอกาสให้เด็กได้รับประสบการณ์ตรง เล่นและปฏิบัติอย่างมีความสุข	ดีเลิศ
๓.๓ จัดบรรยากาศที่เอื้อต่อการเรียนรู้ ใช้สื่อและเทคโนโลยีที่เหมาะสมกับวัย	ดีเลิศ
๓.๔ ประเมินพัฒนาการเด็กตามสภาพจริง และนำผลการประเมินพัฒนาการเด็ก ไปปรับปรุงการจัดการประสบการณ์และพัฒนาเด็ก	ดีเลิศ

๒. ผลการประเมินตนเองของสถานศึกษาตามมาตรฐานที่กำหนด

๒.๑ ผลการประเมินคุณภาพรายมาตรฐาน : ระดับปฐมวัย

มาตรฐาน	เป้าหมาย	ผลการพัฒนา	บรรลุ/ไม่บรรลุ
<b>มาตรฐานที่ ๑ คุณภาพของเด็ก</b>	ดีเลิศ	ยอดเยี่ยม	บรรลุ
๑.๑ มีการพัฒนาด้านร่างกาย แข็งแรง มีสุขนิสัยที่ดี และดูแลความปลอดภัยของตนเองได้	ดีเลิศ	ยอดเยี่ยม	บรรลุ
๑.๒ มีการพัฒนาด้านอารมณ์ จิตใจ ควบคุม แลและแสดงงออกทางอารมณ์ได้	ดีเลิศ	ยอดเยี่ยม	บรรลุ
๑.๓ มีการพัฒนาการด้านสังคม ช่วยเหลือตนเอง และเป็นสมาชิกที่ดีของสังคม	ดีเลิศ	ยอดเยี่ยม	บรรลุ
๑.๔ มีพัฒนาการด้านสติปัญญา สื่อสารได้ มีทักษะการคิดพื้นฐานและแสวงหาความรู้ได้	ดีเลิศ	ยอดเยี่ยม	บรรลุ
<b>มาตรฐานที่ ๒ กระบวนการบริหารและการจัดการ</b>	ดีเลิศ	ยอดเยี่ยม	บรรลุ
๒.๑ มีหลักสูตรครอบคลุมพัฒนาการทั้ง ๔ ด้าน สอดคล้องกับบริบทของท้องถิ่น	ดีเลิศ	ยอดเยี่ยม	บรรลุ
๒.๒ จัดครูให้เพียงพอกับชั้นเรียน	ดีเลิศ	ดีเลิศ	บรรลุ
๒.๓ ส่งเสริมให้ครูมีความเชี่ยวชาญด้านการจัดประสบการณ์	ดีเลิศ	ยอดเยี่ยม	บรรลุ
๒.๔ จัดสภาพแวดล้อมและสื่อเพื่อการเรียนรู้ อย่างปลอดภัย และเพียงพอ	ดีเลิศ	ยอดเยี่ยม	บรรลุ
๒.๕ ให้บริการสื่อเทคโนโลยีสารสนเทศและสื่อการเรียนรู้เพื่อสนับสนุนการจัดประสบการณ์	ดีเลิศ	ยอดเยี่ยม	บรรลุ
๒.๖ มีระบบบริหารคุณภาพที่เปิดโอกาสให้ผู้เกี่ยวข้องทุกฝ่ายมีส่วนร่วม	ดีเลิศ	ยอดเยี่ยม	บรรลุ
<b>มาตรฐานที่ ๓ การจัดประสบการณ์ที่เน้นเด็กเป็นสำคัญ</b>	ดีเลิศ	ยอดเยี่ยม	บรรลุ
๓.๑ จัดประสบการณ์ที่ส่งเสริมให้เด็กมีการพัฒนาการทุกด้านอย่างสมดุลเต็มศักยภาพ	ดีเลิศ	ยอดเยี่ยม	บรรลุ
๓.๒ สร้างโอกาสให้เด็กได้รับประสบการณ์ตรง เล่นและปฏิบัติอย่างมีความสุข	ดีเลิศ	ยอดเยี่ยม	บรรลุ
๓.๓ จัดบรรยากาศที่เอื้อต่อการเรียนรู้ใช้สื่อเทคโนโลยีที่เหมาะสมกับวัย	ดีเลิศ	ยอดเยี่ยม	บรรลุ

๓.๔ ประเมินพัฒนาการเด็กตามสภาพจริงและนำผล ประเมินพัฒนาการเด็ก ไปปรับปรุง การจัดการประสบการณ์ และพัฒนาเด็ก	ดีเลิศ	ยอดเยี่ยม	บรรลุ
---	--------	-----------	-------

เกณฑ์การตัดสินคุณภาพของมาตรฐานมี ๕ ระดับ

ระดับยอดเยี่ยม	ร้อยละ ๙๐ ขึ้นไป
ระดับดีเลิศ	ร้อยละ ๘๐.๐๐ - ๘๙.๙๙
ระดับดี	ร้อยละ ๗๐.๐๐ - ๗๙.๙๙
ระดับปานกลาง	ร้อยละ ๖๐.๐๐ - ๖๙.๙๙
ระดับกำลังพัฒนา	น้อยกว่าร้อยละ ๖๐.๐๐



## คำสั่งโรงเรียนบ้านกอก

ที่ ๒๔/๒๕๖๖

### เรื่อง จัดทำรายงานการประเมินตนเองของสถานศึกษา (SAR) ประจำปีการศึกษา ๒๕๖๕

.....

อ้างถึง ประกาศกฎกระทรวงการประกันคุณภาพการศึกษา พ.ศ.๒๕๖๑ ลงวันที่ ๒๐ กุมภาพันธ์ พ.ศ. ๒๕๖๑ ข้อ ๑ ให้ยกเลิกกฎกระทรวงว่าด้วยระบบ หลักเกณฑ์ และวิธีการประกันคุณภาพการศึกษา พ.ศ. ๒๕๕๓ และให้ประกาศนี้แทน ซึ่งในกฎกระทรวงข้อ ๓ กำหนดให้สถานศึกษาแต่ละแห่งจัดให้มีระบบการประกันคุณภาพการศึกษาภายในสถานศึกษา โดยการกำหนดมาตรฐานการศึกษาของสถานศึกษาให้เป็นไปตามมาตรฐานการศึกษาแต่ละระดับและประเภทการศึกษาที่รัฐมนตรีว่าการกระทรวงศึกษาธิการประกาศกำหนดพร้อมทั้งจัดทำแผนพัฒนา การจัดการศึกษาของสถานศึกษาที่มุ่งคุณภาพตามมาตรฐานการศึกษา และดำเนินการตามแผนที่กำหนดไว้ จัดให้มีการประเมินผลและตรวจสอบคุณภาพการศึกษาภายในสถานศึกษา ติดตามผลการดำเนินงาน เพื่อพัฒนาสถานศึกษาให้มีคุณภาพตามมาตรฐานการศึกษา และจัดส่งรายงานผลการประเมินตนเองให้แก่หน่วยงานต้นสังกัดหรือหน่วยงานที่กำกับดูแลสถานศึกษาเป็นประจำทุกปี เพื่อให้การดำเนินการประกันคุณภาพภายในของโรงเรียนบ้านบ้านกอก เป็นไปด้วยความเรียบร้อย มีประสิทธิภาพ

โดยอาศัย อำนาจตามความในมาตรา ๓๙ วรรคหนึ่ง แห่งพระราชบัญญัติระเบียบบริหารราชการกระทรวงศึกษาธิการ พ.ศ.๒๕๔๖ และ มาตรา ๒๗ มาตรา ๘๖ แห่งพระราชบัญญัติระเบียบข้าราชการครูและบุคลากรทางการศึกษา พ.ศ.๒๕๔๗ โรงเรียนบ้านกอก จึงแต่งตั้งคณะกรรมการประเมินคุณภาพภายในสถานศึกษาและจัดทำรายงานการประเมินตนเองของสถานศึกษา (SAR) ประจำปีการศึกษา ๒๕๖๕ ดังนี้

#### ๑. คณะกรรมการอำนวยการ

นางกฤษา ศิริรัตนกร	ผู้อำนวยการสถานศึกษา	ประธานกรรมการ
นายพิพัฒน์ หอมวุฒิมวงศ์	ครู คศ.๓	รองประธานกรรมการ
นางอารี ทศนาวิวัฒน์	ครู คศ.๓	กรรมการ
นางเพชรศิริ เจริญศรี	ครู คศ.๓	กรรมการและเลขานุการ

**มีหน้าที่** ให้คำแนะนำ ปรีกษา อำนวยความสะดวก แก้ไขปัญหาในการดำเนินการประเมินคุณภาพภายในสถานศึกษา แก่คณะกรรมการดำเนินงาน เพื่อให้การดำเนินงานเป็นไปด้วยความเรียบร้อยและมีประสิทธิภาพ

## ๒. คณะกรรมการประเมินคุณภาพภายในสถานศึกษา

นางกิริษา ศิริรัตนกร

ผู้อำนวยการสถานศึกษา

ประธานกรรมการ

มีหน้าที่ ๑. วางแผนกำหนดแนวทางและการดำเนินการภายในโรงเรียน

๒. ดำเนินการประเมินคุณภาพภายในตามมาตรฐานการศึกษาของสถานศึกษาในระดับชั้นและกลุ่มสาระการเรียนรู้ที่ตนเองรับผิดชอบ

๓. กำกับ ติดตาม ตรวจสอบและให้ข้อเสนอแนะเกี่ยวกับการดำเนินการประกันคุณภาพ การศึกษาภายในสถานศึกษา

## ๓. คณะกรรมการจัดทำรายงานการประเมินตนเองของสถานศึกษา SAR ปีการศึกษา ๒๕๖๕

๑. นายพิพัฒน์ หอมวุฒิวังศ์	ครู คศ.๓
๒. นางอารี ทัศนาววัฒน์	ครู คศ.๓
๓. นางเพชรศิริ เจิมศรี	ครู คศ.๓
๔. นางณัฐติกรณ์ อินทร์ชลิบ	ครู คศ.๓
๕. นางคนางค์ ธิกา	ครู คศ.๓
๖. นางสาวกมลชนก เกரியงไกร	พนักงานราชการ
๗. นางสาวพิมพ์พา สุเสนา	บุคลากร วิทย-คณิต
๘. นายบุญญฤทธิ์ จันทร์โสม	ครู ชุรการ

มีหน้าที่ ๑. ดำเนินการรวบรวมข้อมูลผลการประเมินจากทุกระดับชั้น

๒. จัดทำรายงานการประเมินตนเองของสถานศึกษา SAR ปีการศึกษา ๒๕๖๕ เพื่อนำเสนอต่อคณะกรรมการสถานศึกษาขั้นพื้นฐาน เสนอต่อหน่วยงานต้นสังกัด และให้แล้วเสร็จภายในวันที่ ๑ พฤษภาคม ๒๕๖๖

๓. ปฏิบัติหน้าที่อื่น ๆ ตามที่ได้รับมอบหมายจากผู้บริหารสถานศึกษา

ทั้งนี้ให้ผู้ได้รับการแต่งตั้งเป็นคณะกรรมการฝ่ายต่าง ๆ ได้ปฏิบัติหน้าที่ด้วยความมุ่งมั่นตั้งใจให้การดำเนินงานเป็นไปด้วยความเรียบร้อย มีประสิทธิภาพเกิดประโยชน์ต่อทางราชการอย่างแท้จริง

ทั้งนี้ ตั้งแต่บัดนี้ เป็นต้นไป

สั่ง ณ วันที่ ๒๙ เดือน มีนาคม พ.ศ. ๒๕๖๖

(ลงชื่อ)



(นางกิริษา ศิริรัตนกร)

ผู้อำนวยการโรงเรียนบ้านหนองขามประชาบำรุง  
รักษาการในตำแหน่งผู้อำนวยการโรงเรียนบ้านกอก





คำสั่งโรงเรียนบ้านกอก

ที่ ๒๕/๒๕๖๖

เรื่อง แต่งตั้งคณะกรรมการประเมินคุณภาพภายในสถานศึกษา ประจำปีการศึกษา ๒๕๖๕

\*\*\*\*\*

ตามพระราชบัญญัติการศึกษาแห่งชาติ พ.ศ.๒๕๔๒ และแก้ไขเพิ่มเติม (ฉบับที่ ๒) พ.ศ. ๒๕๔๘ ได้กำหนดความมุ่งหมายและหลักการสำคัญในการจัดการศึกษา ให้มีการกำหนดมาตรฐานการศึกษา และจัดระบบการประกันคุณภาพการศึกษา มาตรา ๔๗ กำหนดให้มีระบบการประกันคุณภาพการศึกษาเพื่อพัฒนาคุณภาพและมาตรฐานการศึกษาทุกระดับ ประกอบด้วยระบบการประกันคุณภาพภายในและระบบประกันคุณภาพภายนอก มาตรา ๔๘ กำหนดให้หน่วยงานต้นสังกัดและสถานศึกษาจัดให้มีระบบการประกันคุณภาพภายในสถานศึกษาและให้ถือว่าการประกันคุณภาพภายใน เป็นส่วนหนึ่งของกระบวนการบริหารจัดการ การศึกษาที่ต้องดำเนินการอย่างต่อเนื่อง เพื่อให้การดำเนินงานเป็นไปด้วยความเรียบร้อย อาศัยอำนาจตาม ความในมาตรา ๒๗ แห่งพระราชบัญญัติระเบียบราชการครูและบุคลากรทางการศึกษา ข้อ ๑ เรื่องการบังคับ บัญชาข้าราชการและบุคลากรในสถานศึกษา แต่งตั้งคณะกรรมการประเมินคุณภาพภายในสถานศึกษา ประจำปีการศึกษา ๒๕๖๕ ดังนี้

- |                            |                                  |                            |
|----------------------------|----------------------------------|----------------------------|
| ๑. นางกิริษา ศิริรัตนกร    | ผู้อำนวยการสถานศึกษา             | ประธานกรรมการ              |
| ๒. นางณัฐติภรณ์ อินทร์ขลิบ | ครูโรงเรียนบ้านกอก               | รองประธานกรรมการ           |
| ๓. นายสายยนต์ แก้วแสนเมือง | ผู้อำนวยการโรงเรียนบ้านโคกพันโปง | กรรมการ                    |
| ๔. นางสุดสงวน กลางการ      | ศึกษานิเทศก์ สพป.ขอนแก่น เขต ๑   | กรรมการ                    |
| ๕. นางณัฐรดี สวัสดิ์สิงห์  | ศึกษานิเทศก์ สพป.ขอนแก่น เขต ๑   | กรรมการ                    |
| ๖. นางคนางค์ ธิกา          | ครูโรงเรียนบ้านกอก               | กรรมการ                    |
| ๗. นางเพชรศิริ เจริญศรี    | ครูโรงเรียนบ้านกอก               | กรรมการ                    |
| ๘. นางอารี ทศนาวิวัฒน์     | ครูโรงเรียนบ้านกอก               | กรรมการและเลขานุการ        |
| ๙. นายพิพัฒน์ หอมวุฒิมังค์ | ครูโรงเรียนบ้านกอก               | กรรมการและผู้ช่วยเลขานุการ |

มีหน้าที่ ติดตาม ตรวจสอบและประเมินคุณภาพภายในของสถานศึกษาทั้งระดับปฐมวัยและระดับการศึกษา  
ขั้นพื้นฐาน

ให้ผู้ที่ได้รับการแต่งตั้งตามคำสั่ง ปฏิบัติหน้าที่ที่ได้รับมอบหมายอย่างเต็มความสามารถและเกิด  
ประโยชน์สูงสุดต่อทางราชการ

ทั้งนี้ ตั้งแต่บัดนี้เป็นต้นไป

สั่ง ณ วันที่ ๒๙ เดือน มีนาคม พ.ศ. ๒๕๖๖

( นางกิริษา ศิริรัตนกร )

ผู้อำนวยการโรงเรียนบ้านหนองขามประชาบำรุง  
รักษาการในตำแหน่งผู้อำนวยการโรงเรียนบ้านกอก



คำสั่ง โรงเรียนบ้านกอก  
ที่ ๔๖ / ๒๕๖๕  
เรื่อง การจัดครูเข้าประจำชั้น ประจำภาคเรียนที่ ๒ ปีการศึกษา ๒๕๖๕

ด้วยโรงเรียนบ้านกอก ได้ดำเนินการจัดการเรียนการสอนประจำภาคเรียนที่ ๒ ปีการศึกษา ๒๕๖๕ เพื่อให้การจัดการเรียนการสอนเป็นไปด้วยความเรียบร้อยและตามมติในที่ประชุมของข้าราชการครู โรงเรียนบ้านกอกทบทวนเรื่องการจัดครูประจำชั้น ครั้งที่ ๔ / ๒๕๖๕ เมื่อวันที่ ๑๗ พฤศจิกายน พ.ศ. ๒๕๖๕ มีมติให้แต่งตั้งข้าราชการครูเข้าเป็นครูประจำชั้น ปีการศึกษา ๒๕๖๕ ดังต่อไปนี้

- |                            |                               |
|----------------------------|-------------------------------|
| ๑. นางอารี ทศนาวิวัฒน์     | ครูประจำชั้นอนุบาล ๒ และ ๓    |
| ๒. นางณัฐติกรณ์ อินทร์ขลิบ | ครูประจำชั้นประถมศึกษาปีที่ ๑ |
| ๓. นางณัฐติกรณ์ อินทร์ขลิบ | ครูประจำชั้นประถมศึกษาปีที่ ๒ |
| ๔. นางคนางค์ ธิกา          | ครูประจำชั้นประถมศึกษาปีที่ ๓ |
| ๕. นางสาวพิมพ์พา สุเสนา    | ครูประจำชั้นประถมศึกษาปีที่ ๔ |
| ๖. นางเพชรศิริ เจริญศรี    | ครูประจำชั้นประถมศึกษาปีที่ ๕ |
| ๗. นายพิพัฒน์ หอมวุฒิมวงค์ | ครูประจำชั้นประถมศึกษาปีที่ ๖ |

ให้ข้าราชการครูที่ได้รับแต่งตั้งปฏิบัติหน้าที่ครูประจำชั้น ประจำภาคเรียนที่ ๒ ปีการศึกษา ๒๕๖๕ อย่างเต็มความสามารถ เพื่อให้บรรลุวัตถุประสงค์ของการจัดการศึกษาและบังเกิดผลดีแก่ทางราชการ

สั่ง ณ วันที่ ๑๗ เดือน พฤศจิกายน พ.ศ. ๒๕๖๕

(ลงชื่อ)

(นางกิริษา ศิริรัตนกร)

ผู้อำนวยการโรงเรียนบ้านหนองขามประชาบำรุง  
รักษาการในตำแหน่งผู้อำนวยการโรงเรียนบ้านกอก



คำสั่ง โรงเรียนบ้านกอก

ที่ ๔๗ / ๒๕๖๕

เรื่อง แต่งตั้งข้าราชการครูปฏิบัติหน้าที่ครูเวรสวัสดิการประจำวัน

ด้วยโรงเรียนบ้านกอก จะดำเนินการจัดการเรียนการสอน ประจำปีการศึกษา ๒๕๖๕ เพื่อให้การกำกับ ควบคุม ดูแล และรักษาความปลอดภัยของสถานศึกษา และเพื่อดำเนินกิจกรรมระบบดูแลช่วยเหลือ นักเรียนเป็นไปด้วยความเรียบร้อย และตามมติที่ประชุมของข้าราชการครูโรงเรียนบ้านกอก ครั้งที่ ๔/๒๕๖๕ เมื่อวันที่ ๑๗ พฤศจิกายน พ.ศ. ๒๕๖๕ มีมติให้แต่งตั้งข้าราชการครูปฏิบัติหน้าที่ครูเวรสวัสดิการประจำวัน ดังนี้

- |   |                                  |
|---|----------------------------------|
| ๑. นางอารี ทศนาวิวัฒน์                            | ครูเวรสวัสดิการประจำวัน จันทร์   |
| ๒. นางณัฐติภรณ์ อินทร์ขลิบ และ นางสาวพิมพ์ สุธสนา | ครูเวรสวัสดิการประจำวัน อังคาร   |
| ๓. นางคนางค์ ธิดา                                 | ครูเวรสวัสดิการประจำวัน พุธ      |
| ๔. นายพิพัฒน์ หอมวุฒิมังค์                        | ครูเวรสวัสดิการประจำวัน พฤหัสบดี |
| ๕. นางเพชรศิริ เจริญศรี                           | ครูเวรสวัสดิการประจำวัน ศุกร์    |

มีหน้าที่

๑. รับนักเรียนที่หน้าประตูและรับนักเรียนข้ามถนนร่วมกับเวร ในเวลา ๖.๐๐ น.
๒. ดูแลความปลอดภัยของนักเรียนตั้งแต่นักเรียนมาถึงโรงเรียนจนถึงเวลากลับหลังเลิกเรียน
๓. ควบคุมการเข้าแถว เคารพธงชาติตอนเช้า และก่อนเข้าเรียนในตอนบ่าย
๔. อบรม ให้ความรู้ และจัดกิจกรรมเสริมอื่น ๆ หน้าเสาธง
๕. ส่งนักเรียนข้ามถนนกลับบ้านหลังเลิกเรียน และไม่กลับก่อน ๑๘.๐๐น.หรือจนกว่า

นักเรียนจะกลับหมด

๖. หน้าที่อื่นตามที่ได้รับมอบหมาย

ให้ครูที่ได้รับแต่งตั้งปฏิบัติหน้าที่ และบันทึกเหตุการณ์ลงในสมุดบันทึกเวรสวัสดิการประจำวัน หากมีเหตุการณ์ที่ก่อให้เกิดอันตราย หรือเกิดความเสียหายต่อสถานศึกษาและนักเรียน ให้รีบรายงานต่อผู้บังคับบัญชาโดยด่วน

ให้ข้าราชการครูที่ได้รับการแต่งตั้ง ปฏิบัติหน้าที่เป็นไปตามระเบียบของทางราชการอย่างเคร่งครัด เพื่อให้บรรลุวัตถุประสงค์ของการจัดการศึกษาและบังเกิดผลดีแก่ทางราชการ

สั่ง ณ วันที่ ๑๗ เดือน พฤศจิกายน พ.ศ. ๒๕๖๕

(ลงชื่อ)

  
(นางกิริษา ศิริรัตนกร)

ผู้อำนวยการโรงเรียนบ้านหนองขามประชาบำรุง  
รักษาการในตำแหน่งผู้อำนวยการโรงเรียนบ้านกอก



คำสั่ง โรงเรียนบ้านกอก

ที่ ๔๗ / ๒๕๖๕

เรื่อง แต่งตั้งครูทำหน้าที่อื่นนอกเหนือจากงานการเรียนการสอน

เพื่อให้การดำเนินงานอื่นของโรงเรียนบ้านกอก ดำเนินไปด้วยความเรียบร้อย มีประสิทธิภาพ สนับสนุนการเรียนการสอนให้มีคุณภาพ จึงแต่งตั้งครูและบุคลากร ทำหน้าที่รับผิดชอบงานอื่นที่นอกเหนือจากงานการเรียนการสอน ดังต่อไปนี้

นางกฤษา ศิริรัตนกร ผู้อำนวยการโรงเรียน รับผิดชอบงานดังต่อไปนี้

- การเลื่อนขั้นเงินเดือน
- การวางแผนการบริหารการศึกษา
- การจัดระบบบริหารและพัฒนา
- การพัฒนามาตรฐานการปฏิบัติงาน

นายพิพัฒน์ หอมวุฒิมงคล ครูชำนาญการพิเศษ รับผิดชอบงานดังต่อไปนี้

๑. ด้านวิชาการ

- การพัฒนาหลักสูตร
- การวางแผนวิชาการ
- การพัฒนากระบวนการเรียนรู้
- การวัดและประเมินผล
- การวิจัย และพัฒนาคุณภาพการศึกษาในสถานศึกษา
- การพัฒนาส่งเสริมแหล่งเรียนรู้
- การนิเทศการศึกษา
- การแนะแนว
- การพัฒนาระบบประกันคุณภาพ
- การพัฒนาการใช้สื่อเทคโนโลยี

๒. ด้านบริหารงานบุคลากร

- การส่งเสริมมาตรฐานวิชาชีพ

๓. งานงบประมาณ

- การทำแผนพัฒนาคุณภาพ
- การทำแผนปฏิบัติราชการ



นางอารี ทศนาวิวัฒน์                      ครูชำนาญการพิเศษ                      รับผิดชอบงานดังต่อไปนี้

- พัฒนาหลักสูตร ระดับปฐมวัย
- พัฒนาระบบการเรียนรู้ ระดับปฐมวัย
- จัดหาและพัฒนาสื่อการเรียนการสอน ระดับปฐมวัย
- วางแผนด้านงบประมาณ ระดับปฐมวัย
- จัดทำแผนพัฒนาการเรียนการสอน ระดับปฐมวัย
- จัดทำรายงานทางการศึกษา SAR ระดับปฐมวัย
- งานการศึกษา ระดับปฐมวัย
- การพัฒนาข้าราชการครู

นางณัฐติภรณ์ อินทร์ชลิบ                      ครูชำนาญการพิเศษ                      รับผิดชอบงานดังต่อไปนี้

- ห้องสมุด
- การระดมทรัพยากรและการลงทุน
- ประกันสุขภาพนักเรียน
- อาหารกลางวัน

นางสาวพิมพ์ สุธเสนา                      ครูวิทยุ - คณิต                      รับผิดชอบงานดังต่อไปนี้

- งานอนามัยโรงเรียน

นายบุญญฤทธิ์ จันทร์โสม                      ครูธุรการ                      รับผิดชอบงานดังต่อไปนี้

- บัญชีการลา
- การพัฒนาระบบ และเครือข่ายข้อมูลสารสนเทศ
- งานเทคโนโลยีทางการศึกษา
- การดำเนินงานธุรการ
- การจัดระบบควบคุมภายใน

ให้ผู้ที่ได้รับการแต่งตั้งตามคำสั่งนี้ มีความมุ่งมั่น ตั้งใจ ปฏิบัติหน้าที่เต็มกำลังสติปัญญา ด้วยความพากเพียร เกิดผลดีมีประโยชน์สูงสุดต่อนักเรียน โรงเรียน และระบบราชการเป็นสำคัญ  
สั่ง ณ วันที่ ๑๗ เดือน พฤศจิกายน พ.ศ. ๒๕๖๕

(ลงชื่อ)



(นางกิริษา ศิริรัตนกร)

ผู้อำนวยการโรงเรียนบ้านหนองขามประชาบำรุง  
รักษาการในตำแหน่งผู้อำนวยการโรงเรียนบ้านกอก



คำสั่งโรงเรียนบ้านกอก  
ที่ ๒๕/๒๕๖๖

เรื่อง คณะกรรมการนิเทศภายในของสถานศึกษา ประจำปีการศึกษา ๒๕๖๕

.....  
โดยอาศัย อำนาจตามความในมาตรา ๓๙ วรรคหนึ่ง แห่งพระราชบัญญัติระเบียบบริหารราชการ  
กระทรวงศึกษาธิการ พ.ศ.๒๕๔๖ และ มาตรา ๒๗ มาตรา ๘๖ แห่งพระราชบัญญัติระเบียบข้าราชการครูและ  
บุคลากรทางการศึกษา พ.ศ.๒๕๔๗ โรงเรียนบ้านบ้านกอก จึงแต่งตั้งคณะกรรมการนิเทศภายในของ  
สถานศึกษา ประจำปีการศึกษา ๒๕๖๕ ดังนี้

นางกิริษา ศิริรัตนกร	ผู้อำนวยการสถานศึกษา	ประธานกรรมการ
นายพิพัฒน์ หอมวุฒิมวงค์	ครู ร.ร.บ้านกอก	รองประธานกรรมการ
นางอารี ทศนาวิวัฒน์	ครู ร.ร.บ้านกอก	กรรมการ
นางณัฐติกรณ์ อินทร์ขลิบ	ครู ร.ร.บ้านกอก	กรรมการ
นางคนางค์ ธิกา	ครู ร.ร.บ้านกอก	กรรมการ
นางเพชรศิริ เจิมศรี	ครู ร.ร.บ้านกอก	กรรมการและเลขานุการ

**มีหน้าที่** นิเทศการจัดการศึกษาภายในสถานศึกษาให้เป็นไปด้วยความเรียบร้อยและมีประสิทธิภาพ

ทั้งนี้ ตั้งแต่บัดนี้ เป็นต้นไป

สั่ง ณ วันที่ ๒๙ เดือน มีนาคม พ.ศ. ๒๕๖๖

(ลงชื่อ)

(นางกิริษา ศิริรัตนกร)

ผู้อำนวยการโรงเรียนบ้านหนองขามประชาบำรุง  
รักษาการในตำแหน่งผู้อำนวยการโรงเรียนบ้านกอก



คำสั่งโรงเรียนบ้านกอก  
ที่ ๒๘/๒๕๖๕

เรื่อง คณะกรรมการ PLC ประจำปีการศึกษา ๒๕๖๕

.....  
โดยอาศัย อำนาจตามความในมาตรา ๓๙ วรรคหนึ่ง แห่งพระราชบัญญัติระเบียบบริหารราชการ  
กระทรวงศึกษาธิการ พ.ศ.๒๕๔๖ และ มาตรา ๒๗ มาตรา ๘๖ แห่งพระราชบัญญัติระเบียบข้าราชการครูและ  
บุคลากรทางการศึกษา พ.ศ.๒๕๔๗ โรงเรียนบ้านกอก จึงแต่งตั้งคณะกรรมการ PLC ของสถานศึกษา ประจำปี  
การศึกษา ๒๕๖๕ ดังนี้

นายอัมพร ศรีบุญเรือง	ผู้อำนวยการสถานศึกษา	ประธานกรรมการ
นายพิพัฒน์ หอมวุฒิวงศ์	ครู ร.ร.บ้านกอก	รองประธานกรรมการ
นางอารี ทศนาวิวัฒน์	ครู ร.ร.บ้านกอก	กรรมการ
นางณัฐติกรณ์ อินทร์ขลิบ	ครู ร.ร.บ้านกอก	กรรมการ
นางคนางค์ ธิกา	ครู ร.ร.บ้านกอก	กรรมการ
นางเพชรศิริ เจิมศรี	ครู ร.ร.บ้านกอก	กรรมการและเลขานุการ

มีหน้าที่ ดำเนินการ PLC ให้เป็นไปด้วยความเรียบร้อยและมีประสิทธิภาพ

ทั้งนี้ ตั้งแต่บัดนี้ เป็นต้นไป

สั่ง ณ วันที่ ๑๑ เดือน พฤษภาคม พ.ศ. ๒๕๖๕

(ลงชื่อ)

(นายอัมพร ศรีบุญเรือง)

ผู้อำนวยการโรงเรียนบ้านกอก



## ภาพกิจกรรม/เกียรติบัตร

กิจกรรมตามตารางกิจกรรมประจำวัน



พักท่ายามเช้า



ศิลปะสีเทียน



เล่นอิสระ



ร้อยดอกไม้ บูชาพระพุทธ





ปั้นขี้ผึ้ง



ประกอบอาหาร



ศิลปะสีน้ำ



หัตถกรรม





อาหารว่างเช้า (น้ำสมุนไพร/ผลไม้)



กิจกรรมวงกลม





เล่นกลางแจ้ง







ฟังนิทาน



อาหารกลางวัน





นอนหลับพักผ่อน



กิจกรรมอาหารว่าง/อำลา





เกษตร



ทำความสะอาด/รักการอ่าน/เขียน





แสดงบทบาทสมมติ (จากนิทาน)



ทัศนศึกษา





เทศกาลลอยกระทง







กิจกรรม Open House ระดับปฐมวัย





กิจกรรม Open House ระดับปฐมวัย







กิจกรรม Open House ระดับปฐมวัย



# Open House

อนุบาลบ้านปลูกรัก  
ตามแนวการศึกษาออลดอร์ฟ

วันอาทิตย์ที่ 12 มีนาคม 2566  
ร.ร.บ้านกอก สพ.ขอนแก่น เขต 1



เราจะต้องตระหนักว่า  
เมื่อเราอยู่กับเด็กๆ  
ซึ่งจะเสียแบบยากเรา เราจะต้องมีสติ  
ไม่เพียงการกระทำเท่านั้น  
แต่ความคิดของเราที่ต้องเป็นแบบอย่าง  
ที่เด็กสามารถเลียนแบบได้อย่างปลอดภัย  
ดร.รุทอล์ฟ สไตเนอร์



อนุบาลรูปแบบบ้านตามแนวการศึกษาออลดอร์ฟ  
Waldorf inspired Kindergarten

โรงเรียนบ้านกอก อำเภอเมืองขอนแก่น จังหวัดขอนแก่น

จัดสมัครเด็กอนุบาล ปีถัดเดือนพฤษภาคม 2566  
จัดสมัครจัดตั้งขึ้นเป็นครั้งแรก

รับสมัครอนุบาลปีที่ 2

อายุ 4 ขวบ  
เปิดรับสมัครตั้งแต่วันที่ 17 มี.ค. 2565 - 31 มี.ค. 2565

รับสมัครอนุบาลปีที่ 3

อายุ 5 ขวบ  
เปิดรับสมัครตั้งแต่วันที่ 1 มี.ค. 2566 - 31 มี.ค. 2566

ชั้นประถมศึกษาปีที่ 1 (17) ตั้งใหม่  
เปิด 1 มี.ค. 2565 - 31 มี.ค. 2565 หรือก่อนหน้านั้น

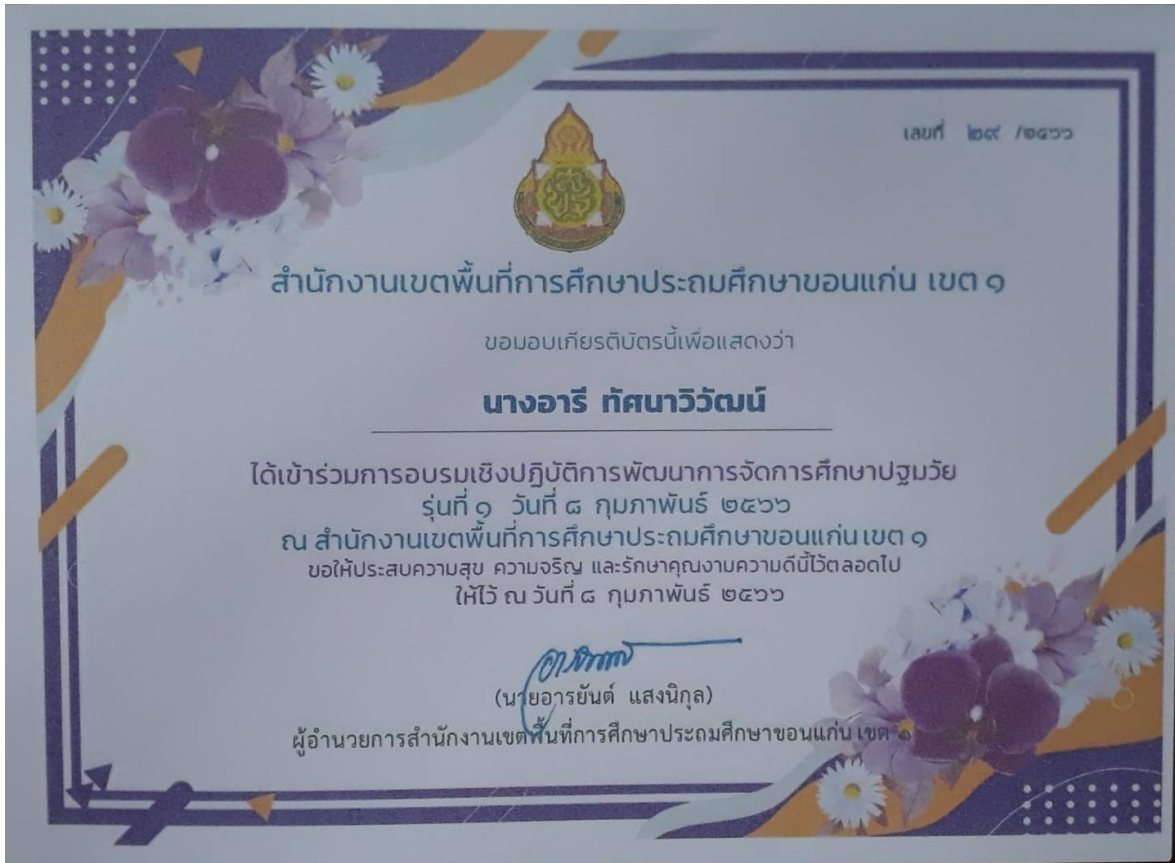
มีค่าสมัครเข้าเรียน  
อนุบาล 500 บาท



ลงทะเบียนเข้าร่วมงาน









เครือข่ายการศึกษาปฐมวัยสโตนอร์/วอลดอร์ฟ ประเทศไทย

ขอมอบเกียรติบัตรฉบับนี้ให้ไว้เพื่อแสดงว่า

**นางอารี กัศนาวิวัฒน์**

ได้เข้าร่วมในฐานะผู้ช่วยวิทยากรการอบรม  
หลักสูตรครูปฐมวัยสโตนอร์/วอลดอร์ฟ รุ่นที่ 5  
ในวันที่ 20-30 มีนาคม 2566 ณ โรงเรียนอนุบาลบ้านรัก

**นางสาววิมาศ ปรมศิริ**

รักษาการประธานเครือข่ายการศึกษาปฐมวัยสโตนอร์/วอลดอร์ฟแห่งประเทศไทย



เครือข่ายความร่วมมือเพื่อการวิจัย เรื่อง การพัฒนารูปแบบการจัดกิจกรรมเสริมสร้างศักยภาพครู  
และผู้ปกครองโดยใช้แนวคิดการเล่นบำบัดและการชี้แนะทางปัญญาเพื่อส่งเสริมสุขภาพ  
ของเด็กปฐมวัยที่มีความต้องการจำเป็นพิเศษในจังหวัดมหาสารคาม

ขอมอบเกียรติบัตรฉบับนี้ให้

**นางอารี กัศนาวิวัฒน์**

เพื่อแสดงว่า ได้เป็นวิทยากรการอบรมเชิงปฏิบัติการการเสริมสร้างศักยภาพครูและผู้ปกครองโดยใช้แนวคิดการเล่นบำบัด  
และการชี้แนะทางปัญญาเพื่อส่งเสริมสุขภาพของเด็กปฐมวัยที่มีความต้องการจำเป็นพิเศษในจังหวัดมหาสารคาม

ภายใต้การสนับสนุนงบประมาณจากกองทุนส่งเสริมวิทยาศาสตร์ วิจัยและนวัตกรรม  
ให้ไว้ ณ วันที่ 31 มีนาคม พ.ศ. 2566 ณ ศูนย์การศึกษาพิเศษ ประจำจังหวัดมหาสารคาม

อาจารย์ ดร. รุ่งลาวัลย์ ละอ้าคา  
หัวหน้าโครงการวิจัย

นางสาวอารยา ทานิสุทธิ์  
ผู้อำนวยการศูนย์การศึกษาพิเศษ ประจำจังหวัดมหาสารคาม